

同心县森林草原防火“十四五”规划

(2023-2025 年)

建设单位：同心县自然资源局

编制单位：宁夏华林博源工程咨询有限公

司 二〇二三年五月

目录

第一章 规划提要	1
第二章 规划区基本情况	7
第一节 自然条件概况	7
第二节 社会经济条件	9
第三节 自然生态资源概况	10
第三章 森林草原防火现状与形式	13
第一节 森林草原火险等级	13
第二节 森林草原火灾发生情况	13
第三节 森林草原防火设施现状	14
第四节 建设成效与经验	16
第五节 发展形势分析	18
第四章 规划总体思路	26
第一节 指导思想	26
第二节 基本原则	26
第三节 规划范围与期限	28
第四节 规划目标	28
第五章 规划布局	31
第一节 防火分区依据及现状	31

第二节 防火分区标准	34
第三节 防火分区布局	34
第四节 分区主要建设思路	35
第六章 规划内容与任务	37
第一节 森林草原火险预警监测系统建设	37
第二节 森林草原阻隔系统建设	41
第三节 森林草原防火宣传教育系统建设	42
第四节 森林草原防火通信和信息指挥系统建设	44
第五节 森林草原航空消防能力建设	46
第六节 森林草原消防队伍能力建设	47
第七章 构建长效防火机制	52
第一节 建立健全森林草原防火队伍建设机制	52
第二节 建立健全森林草原防火责任制	53
第三节 建立健全依法治火工作机制	55
第四节 建立健全科学防火管理保障机制	56
第五节 建立健全经费保障机制	57
第八章 投资估算	58
第一节 投资估算	58
第二节 资金筹措	58
第九章 规划组织实施	59

第一节 加强组织领导	59
第二节 强化规划实施	59
第三节 严格项目管理	60
第四节 实施考核评估	60
第十章 效益评价	61
第一节 生态效益	61
第二节 社会效益	61
第三节 经济效益	61

附表

附图

第一章 规划提要

一、规划名称

同心县森林草原防火“十四五”规划（2023—2025 年）

二、规划主管单位

同心县人民政府

三、规划单位

同心县自然资源局

四、规划范围

规划范围为同心县全境，地处宁夏中部干旱带核心区，隶属吴忠市管辖。其东与吴忠市盐池县、甘肃庆阳市环县接壤，南与固原市原州区毗邻，西与中卫市沙坡头区、中宁县、海原县为邻，北与吴忠市红寺堡区交界。规划区主要涉及全县重点森林草原火险区包括 2 个原有国有林场（同心县中心林场和同心县生态林场）、1 个草原站和 1 个新设立的同心县罗山东麓林场及各乡镇森林草原资源分布地区。

五、规划期限

规划期 2023-2025 年，其中：近期为 2023 年，远期为 2024-2025 年。基准年为 2022 年。

六、规划目标

结合同心县森林草原资源分布及防火基础设施现状，充分分析森林草原防火存在的主要问题，牢固树立“防灭火一体化”思想，坚持预防为主、防救结合、高效扑救、安全第一方针，以“林长制”为重要载体，以“网格化”管理为抓手，进一步完善科学高效的林草防火预防体

系、快速反应的扑救体系和切实可行的机制建设，全面加强重点区域林草防火装备和基础设施建设水平，到规划期末，24小时火灾扑灭率达到100%，森林火灾受害率低于0.9‰，草原火灾受害率低于2‰，不发生较大以上森林草原火灾和人员重伤死亡事故，森林草原火灾查处率达100%，基本实现森林草原防灭火治理体系和治理能力现代化，最大限度地减少火灾发生和灾害损失，为建设生态文明和美丽同心保驾护航。

七、主要规划内容

本规划包括森林草原火险预警监测系统建设、森林草原阻隔系统建设、森林草原防火宣传教育系统建设、森林草原防火通信和信息指挥系统建设、森林草原航空消防能力建设、森林草原消防队伍能力建设工程共6项建设内容。

八、编制依据

1.法律法规及规定

- (1) 《中华人民共和国森林法》（2019年修订）
- (2) 《中华人民共和国草原法》（2021年修正）
- (3) 《中华人民共和国森林法实施条例》（2018年修正）
- (4) 《中华人民共和国环境保护法》（2014年修正）
- (5) 《中华人民共和国森林防火条例》（2018年发布）
- (6) 《中华人民共和国草原防火条例》（2008年发布）
- (7) 《中华人民共和国水土保持法》（2010年修正）
- (8) 《国务院办公厅关于印发国家森林草原火灾应急预案的通知》（国办函〔2020〕99号）

(9) 中共中央办公厅 国务院办公厅《关于全面推行林长制的意见》(2021 年)

(10) 《农业部关于调整全国草原火险区划级别的通知》(农牧发〔2015〕9 号)

(11) 《宁夏回族自治区森林防火办法》(2016 年)

(12) 自治区党委办公厅 人民政府办公厅印发《关于全面推行林长制的实施意见》的通知(宁党办〔2021〕80 号)

2. 技术规程

(1) 《安全防范工程技术规范》(GB 50348-2018)

(2) 《公共安全视频监控联网系统信息传输、交换、控制技术要求》(GB/T 28181-2016)

(3) 《视频安防监控系统工程设计规范》(GB50395-2016)

(4) 《无线通信室内覆盖系统工程技术标准》(GB/T 51292-2018)

(5) 《林区公路工程技术标准》(LY 5104-98)

(6) 《森林防火工程技术标准》(LYJ127-91)

(7) 《林业信息化网络系统建设规范》(LY/T 2172-2013)

(8) 《森林火险区综合治理工程项目建设标准》(北京, 2014)

(9) 《森林消防专业队伍建设和管理规范》(LY/T 2246-2014)

(10) 《森林航空消防工程建设标准》(LY/T 5006-2014)

(11) 《林火阻隔系统建设标准》(LY/T 5007-2014)

(12) 《森林消防专业队伍建设标准》(LY/T 5009-2014)

(13) 《森林防火视频监控系統技术规范》(LY/T 2581-2016)

(14) 《森林火情瞭望监测设施工程项目建设标准》(北京, 2017)

(15) 《森林防火物资储备库工程项目建设标准》(北京, 2017)

- (16) 《森林防火瞭望台瞭望观测技术规程》（LY/T 1765-2008）
- (17) 《综合智能网技术要求》（YD/T 1429-2003）
- (18) 《通信工程建设环境保护技术暂行规定》（YD5039-2009）
- (19) 《森林消防装备、机具储备年限规范》（国森防办〔2007〕

11号）

- (20) 《森林防火安全标志及设置要求》（LY/T 2662-2016）
- (21) 《森林防火地理信息系统技术要求》（LY/T 2663-2016）
- (22) 《森林防火数字超短波通信系统技术规范》（LY/T 2664-2016）
- (23) 《森林火险因子采集站建设及采集技术规范》（LY/T 2665-

2016）

- (24) 《森林防火 VSAT 卫星通信系统建设技术规范》（LY/T 2584-2016）

- (25) 《森林火险监测站技术规范》（LY/T 2579-2016）

- (26) 《全国森林火险区划等级》（LY/T 1063-2008）

3.相关规划

- (1) 《全国重要生态系统保护和修复重大工程总体规划（2021-2035年）》

- (2) 《生态保护和修复支撑体系重大工程建设规划（2021-2035年）》

- (3) 《全国森林防火规划（2016-2025年）》（林规发〔2016〕178号）

- (4) 《宁夏回族自治区森林防火规划（2018-2025年）》（宁林发〔2019〕27号）

- (5) 《全国“十四五”林业草原保护发展规划纲要》

(6)《吴忠市同心县国民经济和社会发展第十四个五年规划和

2035 年远景目标纲要》

(7)吴忠市森林草原防火规划(2022-2025 年)

九、投资规模及资金来源

1.总投资估算

经估算，同心县森林草原防火“十四五”规划总投资 6394.36 万元。

(1)工程直接费投资 5808.36 万元， 占总投资的 90.84%， 其中：

①森林草原火险预警监测系统建设投资 2245.15 万元；

②森林草原阻隔系统建设投资 1525.00 万元；

③森林草原防火宣传教育系统建设投资 285.50 万元；

④森林草原防火通信和信息指挥系统建设投资 274.10 万元；

⑤森林草原航空消防能力建设投资 140.00 万元；

⑥森林草原消防队伍能力建设投资 1338.61 万元。

(2) 其他费用 399.76 万元， 占总投资的 6.25%。

(3) 基本预备费 186.24 万元， 占投资的 2.91%。

2.资金来源

规划总投资 6394.36 万元，其中：申请中央投资 5115.49 万元， 占总投资的 80.00%， 主要用于基础设施、林草火灾视频监控体系建设以及防火车辆购置等；地方投资 1278.87 万元， 占总投资的 20.00%， 主要用于防火设备购置、防火宣传以及其他费用等。

3.分期投资

同心县森林草原防火“十四五”规划总投资 6394.36 万元。 其中：

(1) 近期(2023 年)投资 2613.46 万元， 占总投资的 40.87%；

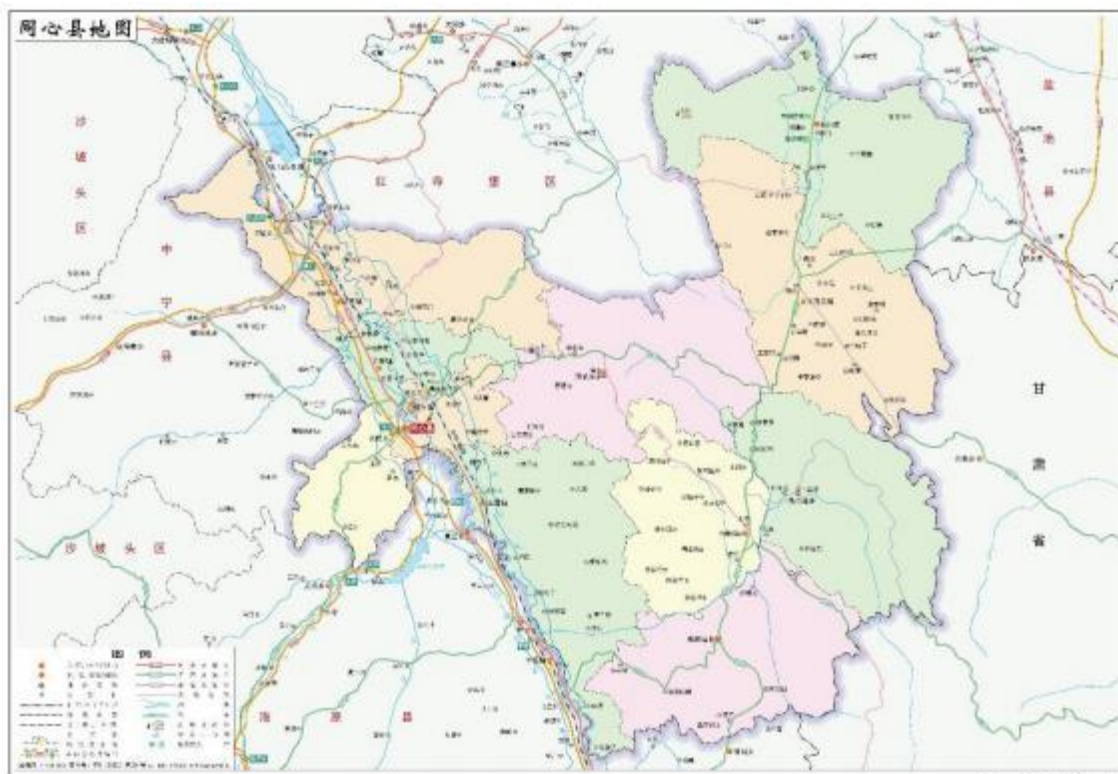
(2) 远期(2024-2025 年)投资 3780.90 万元，占总投资的 59.13%。

第二章 规划区基本情况

第一节 自然条件概况

一、地理位置

同心县位于宁夏回族自治区中南部，隶属吴忠市管辖。其东与吴忠市盐池县、甘肃庆阳市环县接壤，南与固原市原州区毗邻，西与中卫市沙坡头区、中宁县、海原县为邻，北与吴忠市红寺堡区交界。国土总面积 4433.34 平方公里，地理位置为北纬 36°34′-37°32′，东经 105°17′-106°41′之间。



二、地质地貌

同心县处于黄土高原地区西北部，地势东南高西北低，海拔高度 1240-2625 米，县域内地貌主要为黄土丘陵沟壑、清水河谷川道、干草原和荒漠草原。其中东南部为黄土丘陵沟壑区，海拔 1500-2000 米，

梁峁起伏、沟壑纵横，以水蚀为主的水土流失非常严重；中西部为清水河谷川道区，沿清水河两岸呈带状分布的河谷川台区，海拔 1240-1500 米，该地区地势平坦，土壤肥沃，由于受扬黄灌溉之济，是同心县最大的粮食生产基地；东北部为荒漠草原区，该区有川、滩、塘、台、丘陵地，土壤沙化、水土流失严重。

三、气候

同心县属典型的大陆性气候，气候特征属于干旱温和区，基本特点是：冬寒长，春暖快，夏热短，秋凉早，气温年日较差大，干旱少雨，蒸发强，风大沙多，并伴有干旱、霜冻、冰雹、热干风、沙尘暴、暴雨等自然灾害。

多年平均降雨量为 276 毫米，时空分布不均匀，多集中在 7-9 月，占全年降雨量的 71.3%；蒸发强烈，年平均蒸发量为 1325 毫米；年平均气温为 8.7℃，气温的日较差也大，为 14.6℃ 左右；年平均有效积温 ($\geq 10^\circ\text{C}$) 为 3146.2℃，且春季升温快，秋季降温迅速；无霜期较短，多年平均为 140-170d；日照充足，年平均为 3054.5 小时，年平均日照率为 65%。太阳辐射强，年太阳总辐射量为 5865.54MJ/平米；风大沙多，年平均风速为 3.3m/s，一年中风速大于或等于 3m/s 的月份，占全年的 75%，全年大风日数平均为 29 天，沙暴多发生在春季，沙暴日数年平均为 8 天左右，最多年达 24 天。

四、水文

同心县是水资源严重缺乏地区，地表水资源有清水河、苦水河两大流域，均为苦咸水，两大河流支流多，季节性河流多，水土流失严重，供给量和补给量十分有限，境内多年平均地表水水量仅为 0.42 亿

立方米，地下水仅 0.23 亿立方米，且水质较差。综合地表、地下水资源年可利用量仅为 0.25 亿立方米。人均年拥有有效水资源仅 71 立方米，占全区人均占有量的 43%，占全国人均占有量的 3.2%。

同心县目前主要有固海扬水、固海扩灌扬水、同心扬水、盐环定扬水四大引水工程，引水主要用于农业生产和生活，目前灌溉面积为 1.8 万公顷，分配给同心灌区的总水量为 20623 万立方米。

五、土壤

由于受地貌、生物、气候及人为活动的影响，同心县土壤类型比较复杂，以黄绵土和灰钙土分布最广。

黄绵土主要分布在县城东、南部黄土丘陵地区的预旺、张家塬以及田老庄、王团 2 个乡镇的南部，其土层深厚，土质松软，土壤易流失，有机质含量较低，一般为 0.86%，质地多为壤土。

灰钙土主要分布在县域北部的广大地区，是同心县降水少的干旱地区，土层较厚，土体干燥，有钙积层沉淀，有机质含量低。

第二节 社会经济条件

一、行政区划

同心县为吴忠市辖县之一，全县共辖 7 镇 4 乡 1 个开发区，142 个行政村，11 个社区，总面积 4433.34 平方公里。截止目前，同心县全县户籍人口 38.55 万人。

二、经济发展状况

2022 年，全县实现地区生产总值 1384569 万元，同比增长 4.2%，三次产业结构比为 19:40:41。全县实现农林牧业总产值 572290 万元，

同比增长 4.3%，全县 62 家规模以上工业企业实现产值 90.86 亿元，同比增长 0.5%，工业增加值完成 493584 万元，同比增长 4.7%，实现服务业增加值 572381 万元，同比增长 4.8%，完成固定资产投资 923315 万元，同比增长 15.9%，社会消费品零售总额完成 286201 万元，同比增长 0.1%，全县城镇居民人均可支配收入 30879 元，同比增长 6.3%；农村居民人均可支配收入 13631 元，同比增长 7.7%。城乡收入比由 2021 年的 2.29:1 缩小到 2022 年 2.27:1。

第三节 自然生态资源概况

一、森林草原资源

1. 森林资源

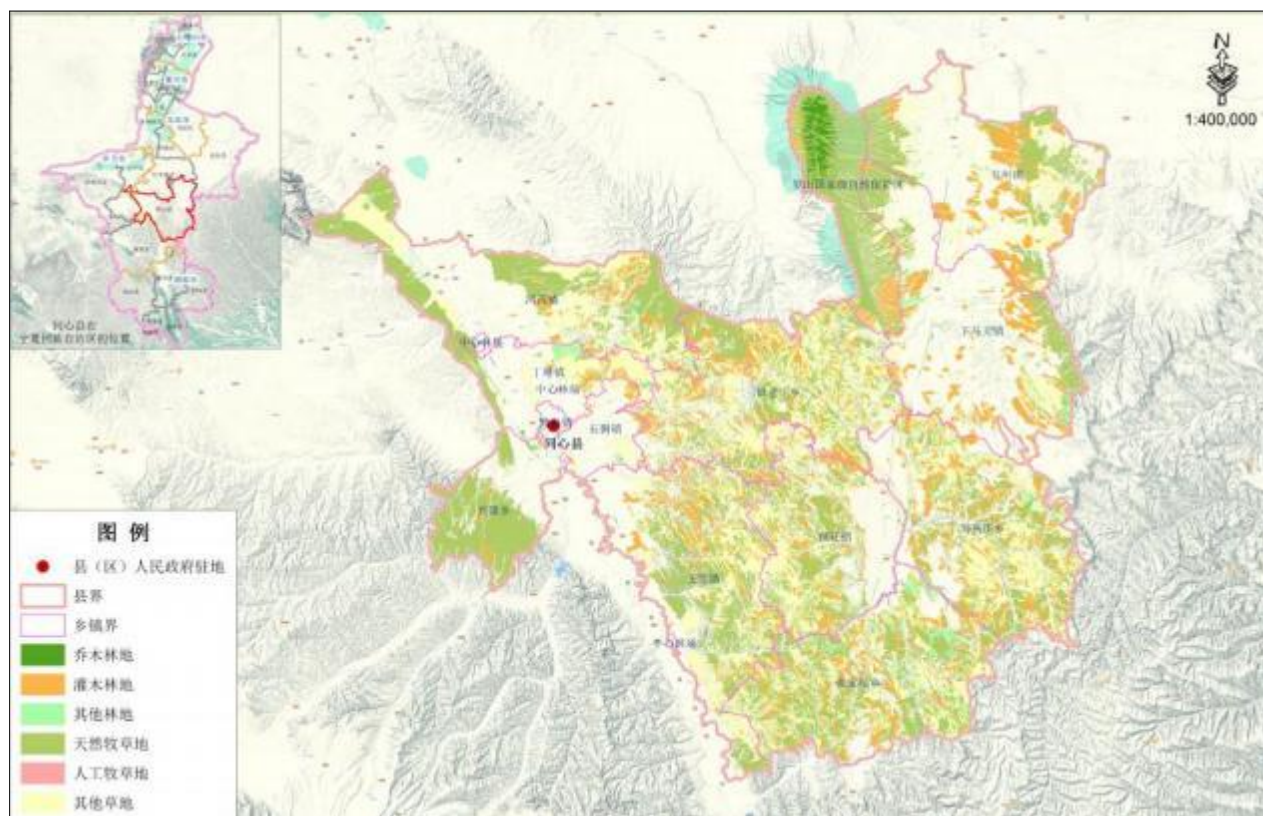
根据同心县第三次全国土地调查，同心县林地总面积 58751.34 公顷，森林面积 51446.88 公顷，森林覆盖率 11.60%。按地类划分：乔木林地 3311.75 公顷，占林地总面积的 5.64%；灌木林地 48135.13 公顷，占林地总面积的 81.93%；其他林地 7304.46 公顷，占林地总面积的 12.43%。

2. 草原资源

根据同心县第三次全国土地调查，草原面积 207012.89 公顷，其中：天然牧草地 109173.11 公顷，占草地总面积的 52.74%；人工牧草地 130.51 公顷，占草地总面积的 0.06%；其他草地 97709.27 公顷，占草地总面积的 47.20%，草原综合植被盖度达到 48.75%。

表 2-1 林地草地面积统计表

统计单位	合计 (公顷)	林地(公顷)				草地(公顷)			
		小计	乔木 林地	灌木 林地	其他 林地	小计	天然 牧草地	人工 牧草地	其他 草地
同心县	265764.23	58751.34	3311.75	48135.13	7304.46	207012.89	109173.11	130.51	97709.27



同心县森林草原资源分布图

二、植物资源

同心县野生常见植被有荒漠锦鸡儿、毛刺锦鸡儿、灌木亚菊、猫头刺、红砂、蒙古莠、小果白刺、达乌里胡枝子、草麻黄、蕤核、沙苻蓉、沙冬青和甘草等，人工种植乔木有文冠果、刺槐、白榆、新疆杨、沙枣和臭椿等。其中：珍稀濒危植物 5 种，分别为草麻黄、蕤核、沙苻蓉、沙冬青和甘草。草麻黄分布在张家塬乡折腰沟；蕤核分布在张家塬乡沈家湾；沙苻蓉分布在丁塘镇八方村；沙冬青分布在韦州镇

及下马关镇东边山坡；甘草分布于县城以北区域。重点保护植物有文冠果。

三、动物资源

同心县国家 I 级保护动物有小鸨、荒漠猫、草原雕；国家 II 级保护动物有白琵鹭、鸿雁、普通鵞、草原鹞、鸮、游隼、燕隼、红隼、鸢嘴鹞、纵纹腹小鸨、长耳鸮、赤狐及沙狐等；自治区保护野生动物有凤头鸊鷉、苍鹭、大白鹭、白鹭、豆雁、灰雁、翘鼻麻鸭、赤麻鸭、绿头鸭、斑嘴鸭、凤头潜鸭、大石鸡、雉鸡、黑水鸡、骨顶鸡、大杜鹃、中杜鹃、楼燕、白腰雨燕、大斑啄木鸟、蚊鵟、岩燕、家燕、毛脚燕、灰背伯劳、牛头伯劳、香鼬、黄鼬、狗獾及猪獾等。

第三章 森林草原防火现状与形式

第一节 森林草原火险等级

一、森林火险区划

根据《全国森林防火规划(2016-2025 年)》和《宁夏回族自治区森林防火规划(2018-2025 年)》，森林火险区划以县级行政区为最小单元，同心县全境被列入森林火灾高风险区。

二、草原火险区划

根据《农业部关于调整全国草原火险区划级别的通知》（农牧发〔2015〕9 号）、《全国草原防火规划(2021-2025 年)》和《宁夏回族自治区森林防火规划(2018-2025 年)》中森林、草原防火等级区划，同心县均被列入草原火灾极高火险区。

第二节 森林草原火灾发生情况

依据《宁夏回族自治区森林防火办法》规定，每年 10 月 1 日至次年的 5 月 31 日为同心县森林防火期，其中，1 月 15 日至 4 月 15 日为森林高火险期。受地理条件、自然条件、气温条件、野外用火等因素的影响，同心县森林和草原火灾隐患众多，防火形势严峻。每年防火

期内，同心县积极消除森林草原火灾隐患，加大力度排查整治森林和草原火灾风险隐患，设立预警、警示标牌等设施，落实检查防火预案及扑火物资情况等，确保森林草原防火工作取得实效。

“十三五”期间，全县共发生森林和草原小面积火情 1 起，但没有引发重大森林火灾事故。

第三节 森林草原防火设施现状

一、防火体系建设

1. 视频监控系统

全县已建成防火视频监控系统 28 套，其中：自然资源局 2 套、生态林场 19 套、中心林场 5 套、草原站 2 套，包括火情监控塔、监控室及配套防火设施设备。

表 3-1 现有视频监控系统汇总表

序号	项目	单位	合计	自然资源局	生态林场	中心林场	草原站
1	防火视频监控系统	套	28	2	19	5	2

2. 瞭望监测系统

全县已建成 4 座瞭望塔，均位于同心县生态林场内。

3. 防火检查站

全县已建成 41 座防火检查站，其中：同心县生态林场 39 座、同心县中心林场 2 座。

4. 林火阻隔系统

已建成防火道路 190 公里，位于同心县重点林草防火区域内。

5. 防火物资储备库

已建设防火物资储备库 8 座，总面积 718 平方米。其中：自然资源局 1 座，面积 287 平方米；生态林场 6 座，面积 376 平方米；中心林场 1 座，面积 55 平方米。

表 3-2 现有防火物资储备库一览表

林场	防火物资储备库		备注
	处	面积/平方米	
合计	8	718	
同心县自然资源局	1	287	
同心县生态林场	6	376	
同心县中心林场	1	55	

6. 宣传设施

在县境内已建设各类防火宣传牌、宣传栏 137 个。

二、扑火体系建设

1. 扑火队伍建设

全县共建立半专业森林防扑火队有 8 支，共有扑火队员 149 人。

其中：自然资源局有半专业森林防扑火队有 1 支，扑火队员 48 人；生态林场有半专业森林防扑火队有 6 支，扑火队员 109 人；中心林场有半专业森林防扑火队有 1 支，扑火队员 20 人；罗山东麓林场有半专业森林防扑火队有 1 支，扑火队员 20 人。

表 3-3 同心县森林(草原)半专业化扑火队伍统计表

林场	森林草原消防半专业队伍		备注
	队数/支	人数/人	
合计	9	197	
同心县自然资源局	1	48	
同心县生态林场	6	109	
同心县中心林场	1	20	
同心县罗山东麓林场	1	20	

2. 扑火设施设备

各林场现配备各类森林防火扑火设施设备，包括扑火机具类：风力灭火器、风水灭火器、高压细水雾灭火器、灭火 1 号工具、灭火 2

号工具、灭火3号工具、清火组合工具、水勺、割灌机、水壶、水桶、消防斧头、折叠锹、防火铁锹、发电机、背负式风力灭火机、背负式风水灭火机、背负式防火水枪、背负式水桶扑火水枪、手提式灭火器、背包式灭火器、干粉灭火器等；安全防护设备类：防火头盔、防火服、扑火手套、防火靴、多功能灭火包、多功能背包(军用)、照明设备等；各类野外生存设备类：帐篷、帐篷垫子、自动充气垫、睡袋、急救包、望远镜等。

生态林场有2辆皮卡车，草原站有1辆皮卡车。

第四节 建设成效与经验

一、健全组织体系，提升管理水平

“十三五”期间，同心县通过加强培训、健全制度和运用科技手段，全面提高林草防火工作的整体水平。建立林草防火分级培训制度，抓好各乡镇和基层森林草原防火管理人员的业务培训，熟练掌握科学指挥和安全避险等知识。建立健全并严格执行领导包片责任制、火源管理、防扑火预案、扑火前线指挥工作规范、专职指挥员培训任职考核、森林和草原火灾报告等制度，促进管理工作的制度化和规范化。推广运用计算机网络、3S(遥感、地理信息、全球卫星定位)等高新技术，林草防火科技水平逐年提高。

二、加强队伍建设，提升扑救能力

同心县人民政府历来高度重视森林消防队伍建设，切实做到规范管理，强化训练。森林消防主管部门加强与林区公安消防部门的联系，建立信息反馈和灭火救援联动机制。

“十三五”时期，同心县创新新时期防火工作思路，形成了半专业防火队伍和生态护林员组成的森林和草原火灾应急救援队伍，为提高火灾扑救效率提供了有力保障。在建立森林和草原火灾应急救援队伍的基础上，各单位积极开展森林草原防火理论与实践培训。冬季林草扑火模拟演习使指挥员与扑火队员熟悉了处置火灾的流程，对应急指挥、协调和处置能力起到有力的促进作用，对今后高效、有序开展森林草原防火工作奠定了坚实的基础。

三、压实防火责任，增强防火意识

在防火期内，把森林草原防火工作作为头等大事来抓，主要领导亲自抓、负总责，分管领导坐阵指挥。依照《森林防火条例》，严格执行野外火源管理规定，适时发布禁火令，重点林区遇五级风以上高火险天气，一律停止野外生产、生活用火。对高火险时段和火灾多发区域和移民迁出区，采取防火戒严、道路封闭、加大巡查频度等方式，强化监管，及时妥善处置火情。各级防火办实行24小时值班，领导亲自带班，确保信息畅通。

在森林草原防火宣传工作中，同心县采取多维度、多层次宣传方式，开展森林草原防火进校园、进宗教场所、进社区、进单位、进企业活动，签订林草防火责任书，大力普及森林和草原火灾安全扑救常识，大力宣传林区安全用火知识，把森林草原防火的方针、政策、法律、法规和森林草原防火的重要性等宣传到千家万户。在人群密集地方悬挂横幅、微信平台播放森林草原防火提醒信息，发放防火宣传册。并通过车载语音播放、开展警示教育、大会小会提醒等形式、广泛动员社会力量，营造氛围，使森林草原防火成为全民自觉行为。

四、加大资金扶持，夯实基础设施建设

近年来，同心县坚持“预防为主、科学扑救、积极消灭”的森林和草原火灾防控方针，积极探索和建立森林草原防火多层次、多渠道、多主体的社会化投入机制。按照森林草原防火费用由政府投入为主、受益者合理承担的原则，探索森林和草原火灾有偿防控和救助模式；凡新造林地，按标准配套建设生物防火林带；在林区建设的各类工程、设施，必须开设防火隔离带或营造生物防火林带、设置森林草原防火宣传标识等配套森林草原防火基础设施，不断加强森林草原防火基础设施和装备建设。建设同心县天保工程与精准扶贫生态护林员远程巡护监管云平台系统，结合护林员定期定点巡查，实现了对辖区森林和草原资源的监管监测，为提升同心县森林和草原火灾防控能力奠定了坚实的基础。

第五节 发展形势分析

一、有利条件和机遇

随着生态文明建设不断推进，森林草原防火工作得到了各级政府和全社会的高度重视及大力支持，为新时期开展森林草原防火工作奠定了坚实基础。

1. 党和政府高度重视

2019年以来，中央领导同志多次就森林草原防火工作作出重要指示批示，要求严密防范措施，强化火灾防控力量建设，切实保护人民群众生命财产安全。自然资源部多次主持召开党组会、专题会议，传达学习习近平总书记等中央领导同志指示批示，专题研究部署防火工

作。国家林草局领导多次带队检查调研防火工作，副局长李树铭4次主持召开全国林草系统森林草原防火工作电视电话会议，对森林草原防火工作作出安排部署，实现了防火工作的高层推动，确保了各项工作举措落到实处。同时，认真贯彻习近平总书记关于森林生态安全重要讲话精神，把绿水青山就是金山银山、森林是水库钱库粮库和碳库等重要论述紧密结合起来，准确把握中央关于林业的地位作用、方针政策、目标任务，不断增强维护国家生态安全的自觉性和主动性，加快推动林业现代化建设。

长期以来，自治区党委、政府对林业发展都高度重视，特别是党的十八大以来，自治区党委、政府把生态文明建设与经济建设、政治建设、文化建设和社会建设放在了同等重要位置。自治区积极响应习近平总书记视察宁夏重要指示，要努力建设黄河流域生态保护和高质量发展先行区，以“一河三山”为坐标，构建“一带三区”生态生产生活总体布局。

同心县地处黄土丘陵沟壑区，其生态功能主要体现在水土保持和防风固沙等，是宁夏中部干旱带核心区重要组成部分，肩负着保持水土以及防风固沙的重任。森林草原防火对于保护同心县森林和草原资源安全、助力自治区建设黄河流域生态保护和高质量发展先行区具有不可替代的作用。要加快补齐防火装备物资短板，加强“十四五”时期林草防火能力建设，坚决守住不发生重特大森林草原火灾底线。

2.生态文明建设赋予林草防火工作新的使命和任务

森林草原防火是生态文明建设的安全保障，是森林和草原资源保护的首要任务，这就对森林草原防火工作提出了更高的要求。党的十

八大从战略的高度，首次对建设生态文明作了全面部署，形成了中国特色社会主义事业“五位一体”的总体布局，并将建设生态文明作为党的执政纲领写入了党章。党的十九大报告把“坚持人与自然和谐共生”写入新时代中国特色社会主义基本方略，专门就加快生态文明体制改革，建设美丽中国进行部署。党的二十大报告中指出，我们必须牢固树立和践行绿水青山就是金山银山的理念，坚持山水林田湖草沙一体化保护和系统治理，积极稳妥推进碳达峰碳中和，深入推进能源革命，加强煤炭清洁高效利用等要求，推进生态优先、节约集约、绿色低碳发展，推动形成绿色低碳的生产方式和生活方式，促进人与自然和谐共生。

森林草原防火是我县生态文明建设的安全保障，是全县应急管理的重要内容，事关林草资源和人民生命财产安全，事关“山水林田湖草沙”生命共同体安全，事关全县生态安全，森林草原防火责任重于泰山。因此，尽量减少森林草原火灾发生和火灾造成的损害是森林草原防火工作的主要任务，森林草原防火工作也因此赋予了更为重要的使命和责任。

3.国家和自治区的大力支持，为同心县的防火体系建设带来动力和保障

《全国森林防火规划（2016—2025年）》指出“要形成完备的森林草原火灾预防、扑救、保障三大体系，建成预警响应规范化、火源管理法治化、火灾扑救科学化、队伍建设专业化、装备建设机械化、基础工作信息化的防控体系，达到人力灭火和机械化灭火、风力灭火和以水灭火、传统防火和科学防火有机结合，森林草原防火长效机制基

本形成，森林草原火灾防控能力显著提高，实现森林草原防火治理体系和治理能力现代化”。宁夏回族自治区历来重视森林草原防火工作，大力推进依法治火、科学防火、预警响应、应急处置和基础保障能力建设，建立健全森林草原防火责任标准体系和工作标准体系，全面提升防扑火综合能力。自治区政府先后出台了《宁夏回族自治区森林防火办法》和《宁夏回族自治区草原管理条例》，明确要求：各级人民政府应当加强对森林草原防火工作的组织领导，建立健全森林草原防火工作目标管理责任制。县级以上人民政府应当将森林草原防火基础设施建设纳入国民经济和社会发展规划，将森林草原防火经费纳入同级财政预算。综上，国家和自治区对森林草原防火建设的高度重视和支持，为全县森林草原防火建设提供了政策保障，指明了发展方向。

4.碳达峰、碳中和目标实现对林草防火提出更高的要求

为应对气候变化，我国提出“二氧化碳排放力争于2030年前达到峰值，努力争取2060年前实现碳中和”“到2030年，中国单位国内生产总值二氧化碳排放将比2005年下降65%以上”等目标承诺。2021年中央经济工作会议也将“做好碳达峰、碳中和工作”作为2021年要抓好的重点任务，并要求“我国二氧化碳排放力争2030年前达到峰值，力争2060年前实现碳中和。要抓紧制定2030年前碳排放达峰行动方案，支持有条件的地方率先达峰。”与此同时，针对我国提出的到2030年的新目标，其中森林蓄积量比2005年增加量从45亿立方米提高到60亿立方米，森林碳汇将在实现碳中和目标过程中扮演越来越重要的角色。

林草是重要的经济资产和环境资产，作为林草业产品可以产生经

济价值，作为生物可以固定二氧化碳。森林碳汇的发展，对实现“碳达峰、碳中和”目标具有重要意义。增加森林碳储量的重要路径是开展大规模国土绿化行动，同时保护好现有的林草资源，减少火灾、病虫害等导致的林草死亡和退化，需进一步加强森林草原防火。

二、问题挑战

近年来，同心县森林草原防火体系不断完善，新技术应用实现了新的突破，“十三五”期间林草防火各项工作取得较大成效，但由于气候变化多端，林草建设效益日益显现及经济社会跨速发展，林草防火工作面临的形式越来越严重，防火责任越来越艰巨，外部挑战和威胁因素多，半专业防火员工作报酬低，人员不稳定，防火工作难度仍然较大，防火基础设施建设仍存在不足，防火体系建设还有很大提升空间。

1.全球气候异常，林草防火工作面临严峻挑战

近年来，全球气候异常，高温、干旱、大风干燥和暖冬等极端天气明显增多，全球进入森林火灾高发期。近十几年来，由于工业产业快速发展，带来温室效应，导致全球平均气温持续上升，并且气候变暖趋势仍在持续，全球气候变暖以及气候干燥、高温、大风等高火险天气增多，极易引起森林火灾。据气象部门研究，我国遭受干旱天气的范围有明显增加趋势，尤其是华北和西南气候干旱趋势加强。2017年内蒙古相继发生两起特大森林火灾，2019年四川凉山州木里县发生一起特大森林火灾。据预测，未来十年全球气温仍将持续攀升，极端气候事件增多，对森林草原防火极其不利，林草防火工作面临严峻挑战。

2.林草资源总量持续增长，森林草原防火任务日益繁重

随着近年来三北、退耕还林、天然林保护修复、退化草原生态修复、生态移民迁出区生态修复等国家、自治区重点生态工程的实施，以及自治区大规模国土绿化的持续深入推进，全县森林草原面积快速增长且更加集中连片，林区可燃物载量持续增加，一旦起火极易成灾，加重了林草防火任务。经多年发展建设，同心县森林面积 77.17 万亩，森林覆盖率 11%；草原面积 310.52 万亩，草原综合植被盖度达到 48.75%。与此同时，根据《黄河流域宁夏段国土绿化和湿地保护修复规划（2020-2025 年）》，“十四五”期间，同心县林草资源数量将进一步增加，为持续多发性森林火灾提供了物质基础，森林草原防火压力加大。

3.林区人为活动加剧，引发林草火灾因素增多

当前，同心县多数地区林农、林牧交错，传统的“烧荒积肥”“烧秸秆”“祭祀”等生产生活性用火仍然较多。随着人民生活水平的提高，进入林区旅游、休闲和康养的人员越来越多，野外人为火源多、面广、线长，难以控制，火源管理难度增大，林火发生规律愈加复杂。同时，农村庄点分散，林缘、村庄镶嵌分布，群众森林草原防火意识不强，在春节、元宵、清明、中秋、重阳等节日期间，登高郊游、扫墓人群增多，祭祀、上坟烧纸、烧香烛，燃放烟花爆竹等用火屡禁不绝，森林和草原火灾隐患越来越多，同时护林防火人员数量相对不足，森林草原防火管理工作难度越来越大。

4.林草防火消防专业力量不足

虽然同心县通过购买社会服务的方式组建了半专业化森林草原防火队伍，为维护同心县森林和草原资源安全发挥了重要作用，但目前无专业消防队员，与同心县森林和草原面积相比仍显不足，难以满

足森林和草原防灭火需求。同时，消防装备水平不高，防控能力不强；驻场防火队员工资待遇低，留不住人，队伍更换频繁不稳定，人员流动性大，文化水平偏低，林草消防队伍的综合素质不高等问题制约全县林草防火工作顺利开展。

5.林草防火基础设施薄弱

专业队伍营房和训练设施不足，森林草原防火应急储备物资储备条件差，防火隔离带数量不足，林区道路、防火隔离带还不完善，尚未建成完善的林草防火阻隔网，重点林区路网密度较低，断头路较多，发生火情后难以做到快速反应。部分瞭望塔年久失修，部分装备设施老化陈旧，扑火工具数量不足。

6.森林草原防火资金投入不足

目前，同心县森林草原防火资金主要来源于中央和地方财政投资，现有投资规模和渠道难以完全满足实际需要，配套资金到位率低，维护运行经费不足，林草防火基础设施建设滞后，预防和扑救森林草原火灾的能力不强，森林草原防火防范扑救能力较差，同时，因为资金不足护林员报酬低，防火护林员积极性不高，野外火源管理不足，存在林草火灾隐患。

7.林草防火科技水平相对滞后，先进技术的应用亟待加强

同心县虽然已经初步建立了森林草原防火智慧化管理模式，推广应用了视频监控系统、巡护管理系统等现代化手段，有效提高了防灭火效率。但同心县森林草原防火智慧化管理仍处于起步阶段，与经济发达地区仍有较大差距，林草防火科技水平相对滞后，火源监控手段相对落后，火灾扑救的方式手段比较简单，效率不高，严重影响林草防火指挥机构对火灾扑救的科学指挥决策。另外，林草管理的专业技

术人才还比较缺乏，也严重制约了森林草原防火现代化治理能力提升。

8.防火预警信息系统建设滞后，不能及时预警

同心县森林草原火险预警监测系统不完善，监测手段较为落后，林火识别、自动报警等设施设备较为缺乏，森林草原火险预测预报准确性、及时性有待提高；应急通信有盲区，林区公共通信覆盖率低，无线通信还有较多盲区，卫星通信等应用不充分，“信息孤岛”较为普遍，火情及时报告难，火情信息和调度指令传递不畅，存在贻误战机和造成扑火伤亡的隐患。

第四章 规划总体思路

第一节 指导思想

以习近平新时代中国特色社会主义思想为指导，认真贯彻落实党的二十大及党中央、国务院的防火决策部署，坚持人民至上、生命至上，强化底线思维，抓实抓细森林草原防灭火各项工作。同时，根据自治区第十三次党代会报告赋予吴忠建设绿色发展先行市的战略定位和时代重任，牢固树立“绿水青山就是金山银山”的发展理念，以森林草原高质量发展为目标，以“林长制”为重要载体，以网格化管理为抓手，以同心县森林草原防火现状为基础，构建新型防灭火一体化林草防火体系，加强预警监测规范化、火源管理法治化、火灾扑救科学化、队伍建设专业化、装备建设科技化、基础工作信息化六化建设，加快补基础设施和专业力量短板，优化队伍布局，实现“防未、防危、防违”和“打早、打小、打了”全链条管理，加强源头治理，深入推进群防群治，做好监测预警，紧盯重点区域、重要目标、关键时段，主动防范化解风险隐患。完善预案体系，及时高效联动响应，做好应急处置，强化专业指挥，科学安全扑救，坚决遏制重特大火灾发生。

第二节 基本原则

一、坚持预防为主，防灭并举

防范胜于救灾，把森林草原火灾预防工作放在首要位置。积极预防，加强森林草原防火宣传教育，构建专群结合、群防群治的防控体系；加强森林草原火灾视频监控和基础设施建设，加强扑火队伍和

装备能力建设，提高扑火快速反应和控制火灾能力，做到“打早、打小、打了”，完善森林草原防火规章制度，运用行政、经济、法律和技术等手段加强森林草原火险区管理，提升防范森林草原火灾的能力。

二、坚持以人为本，科学扑救

把保障森林草原区人民群众和一线扑火人员生命安全放在第一位；强化森林草原火灾防控设施建设，建立健全风险防范和预警监测系统，提升预防控制和应急处置能力，提高防火队伍扑救防控水平，保障人员安全，减少森林草原资源和群众财产损失。

三、坚持林草统筹，突出重点

推进同心县森林草原防火建设分区深度融合、治理措施有效衔接，确定吴忠市森林草原防火的措施与重点，在充分利用原有工程设施、设备的基础上，统筹规划重点工程，建立健全林草防火长效机制，有效提升重点区域火灾防控能力。

四、坚持创新驱动，宣传先导

充分发挥科技引领作用，积极开发、引进、推广先进实用的防扑火设备和技术；充分利用信息化手段，加强预警监测、森林草原防火通信和信息指挥能力建设，构建森林草原防火信息化体系，不断提高森林草原防火科技含量。注重森林草原防火宣传教育，全面提升公民的森林草原防火意识，营造全民防火的良好氛围。

五、坚持依法防火，强化责任

要认真贯彻《森林防火条例》《党政领导干部生态环境损害责任

追究办法(试行)》和《宁夏回族自治区森林防火办法》《宁夏回族自治区草原管理条例》《宁夏突发公共事件总体应急预案》，落实地方政府行政首长负责制和责任追究制，建立应急管理、林草、公安等部门既分工负责，又密切配合的工作机制，明确森林草原防火指挥部成员单位、林草经营单位和经营者的责任，做到森林草原依法防火、责任落实。

第三节 规划范围与期限

一、规划范围

本次规划范围为同心县全境，规划范围总面积 4433.34 平方公里。涉及辖区内 4 个乡：田老庄乡、马高庄乡、张家塬乡、兴隆乡；7 个镇：豫海镇、河西镇、韦州镇、下马关镇、预旺镇、王团镇、丁塘镇；1 个开发区：石狮开发区；3 个林场：同心县中心林场、同心县生态林场（5 个管护站）、同心县罗山东麓林场；1 个草原站。

二、规划期限

规划基准年：2022 年

规划期限为 3 年，即：2023-2025 年，分 2 期建设，其中：近

期：2023 年；

远期：2024-2025 年。

第四节 规划目标

一、总体目标

结合同心县森林草原资源分布及防火基础设施现状，充分分析森

林草原防火存在的主要问题，牢固树立“防灭火一体化”思想，坚持预防为主、防救结合、高效扑救、安全第一方针，以“林长制”为重要载体，以“网格化”管理为抓手，进一步完善科学高效的林草防火预防体系、快速反应的扑救体系和切实可行的机制建设，全面加强重点区域林草防火装备和基础设施建设水平，到规划期末，24小时火灾扑灭率达到100%，森林火灾受害率低于0.9‰，草原火灾受害率低于2‰，不发生较大以上森林草原火灾和人员重伤死亡事故，森林草原火灾查处率达到100%，基本实现森林草原防灭火治理体系和治理能力现代化，最大限度地减少火灾发生和灾害损失，为建设生态文明和美丽同心保驾护航。

二、分期目标

近期目标（2023年）：重点开展林区防火道路、防火阻隔带、防火物资储备库等基础设施建设，完善辖区内重点森林草原火险区防火监控系统，加大防火护林站基础设施建设，购置防火指挥、扑救、宣传等设备设施，基本建成完善的森林草原防灭火体系。

远期目标（2024-2025年）：进一步完善提升森林草原防火监控系统，优化森林草原防火体制机制，提升专业消防队伍建设水平，加强森林草原防火宣传教育，基本实现森林草原火灾防控现代化、管理工作规范化、队伍建设专业化、扑救工作科学化，促进形成政府主导、部门协作、群众参与的森林草原防火工作新格局。

三、具体目标

1.提高林草火灾监测覆盖率。形成视频监控、瞭望台（塔）、地

面巡查、无人机相结合的立体式林火监测体系，健全同心县森林草原火险分级预警模式和模型，提高预警时效、精度及瞭望监测识别能力，使森林草原防火重点区域火灾监测覆盖率达到80%以上。

2.加强防火重点区域基础设施配套。建设完善物资储备库、焚烧祭祀池、检查站等基础设施，加强防火道路网络建设，确保森林消防专业队伍和物资运输迅捷通畅，在维护现有设施的同时，有针对性地强化森林草原以水灭火能力和防火阻隔系统建设，逐步形成布局合理、具有现代水平的森林草原防火“闭合圈”网络，保障灭火水源，提升火灾应急能力。

3.完善防火通信系统和信息指挥系统建设。结合5G和云技术，实现语音、数据和图像传输相结合的现代通信和指挥模式，使森林草原防火重点区域火场应急指挥通讯覆盖率达到90%以上，规划期末达到95%以上。

4.提升火灾扑救专业化水平。在原有半专业化森林草原消防队伍基础上，扩大专业森林草原消防队伍规模，全面推进森林草原消防队伍专业化，构建以专为主、专群结合的防控体系，加强专业队伍的扑火机械设备与扑火装备建设，提高快速应急处置能力。

5.加强防火宣传。健全森林草原防火宣传教育和培训体系，增强森林草原防火意识。以增强全民防火意识为核心，广泛宣传林草防火的重要意义、扑火常识和法律法规，积极倡导移风易俗、鲜花祭祀的文明风尚，营造绿色、环保、安全的文明祭祀氛围。

第五章 规划布局

根据同心县森林草原防火需求，遵循分区施策、重点集中的原则，结合森林草原防火现状、资源分布等因素，对同心县森林草原防火规划进行分区布局。

第一节 防火分区依据及现状

一、森林火险区划

根据《全国森林防火规划(2016-2025 年)》和《宁夏回族自治区森林防火规划(2018-2025 年)》，森林火险区划以县级行政区为最小单元，同心县全境被列入森林火灾高风险区。

二、草原火险区划

根据《农业部关于调整全国草原火险区划级别的通知》（农牧发〔2015〕9 号）、《全国草原防火规划(2021-2025 年)》和《宁夏回族自治区森林防火规划(2018-2025 年)》中森林、草原防火等级区划，同心县均被列入草原火灾极高火险区。

三、重点生态功能区

同心县境内有宁夏罗山国家级自然保护区、豫海森林公园、同心县人民公园等自然保护地，其中：

宁夏罗山国家级自然保护区是属“荒漠生态系统”类型的国家级自然保护区。罗山保护区的主要保护对象是水源涵养林，是以青海云杉、油松为建群种的森林生态系统及珍稀野生动植物及其栖息地和区内特有的自然景观，保护区总面积 33710 公顷。

同心县人民公园属同心县市民休闲森林公园总规中的和韵片区，

位于中心城区的西南方向，迎宾大道横穿规划区，西邻清水河、东靠银平路，北起木材市场，南至龙鑫修理厂，规划面积约 18.5 公顷。东西最宽处约 1164 米，南北约 280 米。

豫海森林公园位于同心县城区内，东至老环城路，南至龙鑫修理厂，西临豫海一、二号湖，北至木材市场，总占地面积 18.5 公顷。公园按照地域划分为两大功能区，即：南侧现代活力区和北侧文化休闲区。在具体的功能分区依据在城市空间特有的景观特性又分为城市展示区、生态保护区、体育健身区、文化展示区、休闲娱乐区等五个功能特区。公园植物景观围绕“绿化、文化、生态”三大理念，乔、灌、草采取上中下复式种植，形成空间上的三个层次，通过自然式植物造景和景石的结合，形成一条具有生态特色的动态绿廊。

四、森林资源分布情况

同心县集中连片的森林资源主要分布在各林场管辖区域内，另外，河西镇、田老庄乡、王团镇、预旺镇、马高庄乡和张家塬乡等乡镇森林资源较为集中，也是重点火灾防控区域。

表 4-1 重点森林资源面积

统计单位	林地(公顷)				备注
	合计	乔木林地	灌木林地	其他林地	
石狮开发区	604.69	48.58	446.78	109.33	庙儿岭管护站
豫海镇	206.13	27.11	47.85	131.17	庙儿岭管护站
河西镇	3021.42	148.85	2391.15	481.42	庙儿岭管护站 中心林场
韦州镇	9236.85	2099.30	6813.43	324.12	下马关管护站 罗山东麓林场
下马关镇	8664.88	539.18	7242.92	882.78	下马关管护站 罗山东麓林场

同心县森林草原防火“十四五”规划（2023—2025年）

预旺镇	3902.36	42.54	3516.98	342.85	虎家山管护站
-----	---------	-------	---------	--------	--------

统计单位	林地 (公顷)				备注
	合计	乔木林地	灌木林地	其他林地	
王团镇	5178.03	14.00	5000.58	163.45	虎家山管护站 中心林场
丁塘镇	1636.04	94.92	720.42	820.69	庙儿岭管护站
田老庄乡	8008.20	92.46	7623.92	291.82	下马关管护站
马高庄乡	8519.69	54.75	7517.72	947.22	马高庄管护站
张家塬乡	9266.96	96.88	6431.70	2738.38	张家塬管护站
兴隆乡	506.09	53.18	381.67	71.24	庙儿岭管护站
合计	58751.34	3311.75	48135.12	7304.46	

五、草原资源分布情况

同心县草原总面积 207012.89 公顷，与森林资源分布情况基本相同。

表 4-2 重点草原资源面积

统计单位	草地 (公顷)				备注
	合计	天然牧草地	人工牧草地	其他草地	
石狮开发区	1625.98	41.74	5.01	1579.22	庙儿岭管护站
豫海镇	212.43	7.49		204.94	庙儿岭管护站
河西镇	26530.24	16131.38		10398.86	庙儿岭管护站 中心林场
韦州镇	21611.48	13938.52		7672.96	下马关管护站 罗山东麓林场
下马关镇	16534.59	11694.49	0.08	4840.02	下马关管护站 罗山东麓林场
预旺镇	17365.71	7312.61	0.06	10053.04	虎家山管护站
王团镇	25385.81	11942.97	16.28	13426.55	虎家山管护站 中心林场
丁塘镇	5590.92	1258.70		4332.21	庙儿岭管护站
田老庄乡	30431.39	12589.43	54.12	17787.83	下马关管护站
马高庄乡	23867.37	9868.79	32.47	13966.11	马高庄管护站
张家塬乡	26909.56	13817.53	2.00	13090.04	张家塬管护站
兴隆乡	10947.42	10569.45	20.48	357.48	庙儿岭管护站

同心县森林草原防火“十四五”规划（2023—2025年）

合计	207012.89	109173.11	130.51	97709.27	
----	------------------	------------------	---------------	-----------------	--

第二节 防火分区标准

为了便于森林草原防火管理，本规划在全国森林火险等级区划的基础上，结合同心县实际情况对同心县森林草原防火分区进行进一步细化，按照保护地建设、森林草原分布、森林草原资源类型等因素，将同心县森林草原火灾防控划分为重点火灾防控区和一般火灾防控区两类。

一、重点林草火灾防控区

将同心县境内的自然保护地和森林草原集中连片的乡镇（林场）划入重点火灾防控区，其中：

①自然保护地：包括宁夏罗山国家级自然保护区、豫海森林公园、同心县人民公园等自然保护地。

②森林面积大于 2500 公顷，或森林面积占辖区总面积比例大于 50%的乡镇（林场），满足以上三者条件之一，均划入重点林草火灾防控区。

③其他生态区位重要，地形复杂，人员活动频繁，森林草原防火压力较大区域。

二、一般林草火灾防控区

除去上述重点林草火灾防控区的其他乡级行政单位。

第三节 防火分区布局

根据以上分区依据和标准，以乡（镇）级行政单位为单元，对同心县森林草原火灾防控进行区划布局。

一、重点林草火灾防控区

包括田老庄乡、王团镇、预旺镇、马高庄乡、张家塬乡、同心县

中心林场、同心县生态林场、同心县罗山东麓林场以及宁夏罗山国家级自然保护区、豫海森林公园、同心县人民公园。该区域是同心县森林草原资源最集中、最丰富的区域。

二、一般林草火灾防控区

包括河西镇、韦州镇、下马关镇、丁塘镇、兴隆乡、豫海镇、石狮开发区。该区域森林资源相对较少，防火压力较小。

第四节 分区主要建设思路

一、重点林草火灾防控区

在该区域是森林和草原火灾发生较多、风险程度较高的区域。要重点加强森林草原防火能力建设，同时，加强火源管理和火情瞭望监测，加强队伍扑救森林和草原火灾能力和队伍快速处置能力建设。

1.建设集专业队营房、物资储备、信息指挥为一体的专业队基础设施建设，强化队伍培训和实战演练。

2.完善森林和草原火灾阻隔系统，逐步形成布局合理、具有现代水平的森林防火“闭合圈”网络，实现林区防火带与防火通道网络化、结构合理化、管理规范化的目标。

3.加强火源管理和火情自动化监测系统建设，提高森林草原防火的覆盖率和现代化防火水平。

4.推广以水灭火装备配备及配套设施建设。

5.加强火情瞭望监测，切实做到“打早、打小、打了”。

二、一般林草火灾防控区

该区域森林和草原资源相对较少，发生森林和草原火灾次数较少，火灾危险程度相对较低。在做好火灾日常防控工作的基础上，要重点

加强防火宣传教育设施等基础建设，为半专业队、义务扑火队配备常规扑火装备。

第六章 规划内容与任务

本规划包括森林草原防火的“预防、扑救和保障”三大体系建设，其中重点建设任务包括森林草原火险预警监测系统、森林草原阻隔系统建设、森林草原防火宣传教育系统建设、森林草原防火通信和信息指挥系统建设、森林草原航空消防能力建设和森林草原消防队伍能力建设工程建设。

第一节 森林草原火险预警监测系统建设

森林草原火险预警监测系统采用双光谱热成像视频监控、智能视音频、卫星遥感等先进的技术和产品，旨在建立一套科学、有效的高科技智能管控系统，利用热成像智能识别前端视频、综合分析平台等科学技术，依托林草区移动巡查、视频监控手段，以提高对森林草原火灾预防体系的自动化水平。

本规划期内，要重点打造全市全方位、立体化的森林草原防火监控体系，应用现代化的技术手段，建立起集视频监控、林（草）火瞭望、地面巡护“三位一体”的森林草原防火巡护、监测体系，使同心县的森林草原防火巡护、监测工作更科学、更精准，有效降低森林草原火灾发生概率，为全县森林草原防火工作提供有力保障。

一、森林草原火险预警系统建设

规划建设完善同心县森林和草原火险预警系统，构建以自然资源局为中心、各国有林场、管护站、重点乡镇为分支的森林和草原火险预警体系，强化上下联动配合，使森林草原防火工作由被动扑火转变为主动预防，提高森林草原防火综合防控能力。提升火险监测能力，在重点林草火灾防控区布设火险要素监测站，结合气象监测、信息传

输、数据汇总分析等现代化手段，加强火险天气、火险等级和林火行为等的预报，并制定与之对应的预警响应机制，实现科学防火。

专栏一 森林草原火险预警工程

1.森林草原防火预警系统

①建设目标

建设以同心县自然资源局森林草原防火预警中心，以国有林场和管护站为单元建立森林草原防火预警分中心，负责辖区内森林草原火情、火灾监测及火灾信息接收和反馈，将同心县森林草原防火预警串联成完整的体系。

②建设任务

提升改造同心县自然资源局森林草原防火预警中心，建设 3 个森林草原防火预警分中心，地点位于同心县 3 个国有林场场部。生态林场、中心林场利用原有业务用房改造，罗山东麓林场进行新建。每处森林草原防火预警分中心建筑面积 30 平方米，配套防火预警设备 1 套、防火预警扩音器 1 台、防火预警显示屏 1 台、手持式林草防火监测仪 1 个。

2.火险要素监测站

①建设目标

实时监测重点地区的温度、湿度、风力、风向、降水量、可燃物含水率等，通过数据汇总分析，准确的判断出火灾易发位置，为提前部署、防控森林草原火灾提供依据，最大限度避免火灾发生，有效提高同心县森林草原火险的监测预警能力。

②建设任务

根据同心县森林草原资源分布情况，结合防火工作实际，建设 3 座火险要素监测站，其中生态林场 1 座，罗山东麓林场 2 座。每座火险要素监测站占地面积 50 平方米，包括管理房 30 平方米和 20 平方米附属场地。配置火险要素监测设施 44 套，包括气象要素传感器、采集器、传输模块、太阳能电池、支架等。

3.防火检查站

专栏一 森林草原火险预警工程

①建设目标

防火检查站是减少林草区火警发生的潜在威胁、对进入林草区人员进行防火宣传教育、加强火源管理，是控制人为火源的有效措施，在野外火源管控、森林草原防火宣传等方面发挥了重要作用，是开展森林草原防火工作的基础。

②建设任务

规划期内，共提升改造42座防火检查站，其中同心县生态林场39座，同心县中心林场2座；新建2座防火检查站，每座面积60平方米，均位于同心县罗山东麓林场。

二、森林草原火情监测系统建设

应用现代化的技术手段，建立集视频监控、林火瞭望、地面巡护“三位一体”的森林草原防火监测体系，提高森林草原火灾防控现代化水平，提高防控效率和准确率，有效减低火灾发生频率。在森林草原资源分布集中、火源控制难度大、交通不便等重点区域建设视频监控系统，逐步构建同心县森林草原防火视频监控网络系统，使视频监控系统覆盖率达到80%以上。在林草资源面积较大、视野开阔区建设瞭望塔，发挥瞭望塔在大面积林区和草原火情监测中的突出作用。

专栏二 森林草原火情监测系统工程

1.视频监控系统

①建设目标

在同心县现有防火视频监控系统的基礎上，针对监控盲区和薄弱环节，补充完善视频监控软硬件设施，通过对森林草原火灾信息的实时监测，及时、准确地掌握森林草原火险及火灾信息，有效提高森林火灾的预防、处置能力，提升防火信息化、现代化、科学化管理水平，规划期末全县视频监控系统覆盖率达到80%以上。

②建设任务

专栏二 森林草原火情监测系统工程

在同心县自然资源局森林草原防火预警中心配置存储系统和可视化平台系统各 1 套；在同心县重点林草区新建林火探测预警系统（监控前端）30 套，其中：同心县生态林场 15 套、同心县中心林场 1 套、同心县罗山东麓林场 8 套、草原站 6 套。在各林场及乡镇主要交通道口新建视频监控卡口 40 套，其中：同心县生态林场 15 套、同心县中心林场 10 套、同心县罗山东麓林场 10 套、草原站 5 套。

主要建设基座、立杆、摄像机、防雷系统、供电系统、传输系统等，保障 5-10 公里范围观测效果。

2.瞭望塔

①建设目标

充分发挥现有瞭望塔的监测功能，对视频监控薄弱区域进行补充完善，扩大森林草原火情监测范围。

②建设任务

在现有布局基础上新建瞭望塔 1 座，主要在同心县罗山东麓林场海拔高点、视野开阔的区域。

瞭望塔为钢结构，每座瞭望塔配备 30 平方米塔房一处，并配备高倍望远镜、定位仪等人工瞭望设备。

3.地面巡护能力提升

①建设目标

根据同心县各基层单位的实际情况，更新和补充地面巡护设备工具，提高地面巡护能力，对视频监控和瞭望监控盲区进行人为巡护。

②建设任务

为 3 个国有林场及草原站等基层防火单位购置地面巡护设备，提升地面巡护能力。购置望远镜 50 台，手持 GPS 50 台。

第二节 森林草原阻隔系统建设

完善同心县森林和草原火灾阻隔系统，合理布局防火隔离带、防火通道，新建与清理维护相结合，形成隔离功能强、阻隔高效的火灾阻隔体系，既能预防森林火灾、阻隔林火蔓延，又使救灾、防灾与生态建设紧密结合，构建林区和草原的安全屏障。

专栏三 森林草原阻隔系统工程

1. 防火作业道路

① 建设目标

完善森林草原防火作业道路布局，提高防火路网密度，为地面巡护、物资运输、扑火通行等创造便利条件。

② 建设规模及地点

对同心县重点林草区内的原有防火作业道（土路、砂石路）进行维修改造，规划维修改造防火作业道路 300km，新建防火作业道路 50km。

③ 主要建设内容

在生态林场规划维修改造防火作业道路 180km；在中心林场规划维修改造防火作业道路 60km；在罗山东麓林场规划新建防火作业道路 50km；在草原站管辖的草原范围内规划维修改造防火作业道路 60km。

防火作业道路宽 5m 左右，砂石面层，最小平曲线半径 10m；设计最大纵坡，不宜大于 15%。道路建设尽量就地取材、整平压实，符合行车安全的基本要求。

2. 防火阻隔带

① 建设目标

按照“因险设防、重点突出、全面规划、分步实施”的原则，在充分利用自然阻隔带的基础上，在重点林区、草原、火灾易发区统筹规划建设防火隔离带，防止和减缓火灾蔓延，为森林草原火灾预防和扑灭创造有利条件。

② 建设任务

专栏三 森林草原阻隔系统工程

对全县重点林草区内的原有林火阻隔带进行清理维护，规划清理维护林火隔离带 330km，新建林火隔离带 30km。重点布设在山脊、林缘、道路、河流、水渠以及村庄等周围。

③主要建设内容

以建设工程阻隔带为主，根据实际情况可与生物阻隔带结合形成组合阻隔系统。重点在林缘、坡度小于 25°、地被稀少的地区建设生土带，在坡度大于 25°的区域建设防火线，或在林区道路旁加宽建设生土带、防火线等阻隔带。在生态林场规划清理维护林火阻隔带 180km；在中心林场规划清理维护林火阻隔带 60km；在罗山东麓林场规划新建林火阻隔带 30km，清理维护林火阻隔带 30km；在草原站管辖的草原范围内规划清理维护林火阻隔带 60km。

第三节 森林草原防火宣传教育系统建设

加强森林草原防火的宣传教育，提高民众的防火意识，消除火灾隐患，是森林草原防火工作的第一道工序和长期性的任务。“十四五”期间，不断创新宣传方式，利用报刊、电视台、官方网站、微博、微信公众号及数字电视开机画面等媒体平台，扩大宣传范围和广度，特别是在清明节等防火重点时段，加大宣传力度，利用移动、联通及电信等信息平台向林区干部群众发送林草防火公益信息及温馨提示，提高群众防火意识，营造出全社会防火氛围，切实保护好全县森林资源安全。

专栏四 森林草原防火宣传教育系统工程

1.防火宣传教育中心

①建设目标

建设同心县防火宣传教育中心，向广大干部群众宣传国家有关森林草原防火的方针政策 and 法律法规，并利用现代化虚拟技术和模拟实践，普及科学防火、

专栏四 森林草原防火宣传教育系统工程

安全扑火常识。

②建设任务

利用同心县生态林场培训室改造为宣传教育中心 1 处，建筑面积 230 平方米。宣传教育中心为框架结构，分为森林草原防火法律法规、防火常识科普体验、防火科研成果、火灾危害展示等多个展厅。

宣传教育中心内配备桌椅、电脑、打印机等宣传设备，以及 LED 显示屏、投影仪、宣传展柜、宣传画等展示设备材料。

2.室外宣传标志

①建设目标

加强在重点火险区域的防火警示和宣传效果，增强森林草原防火宣传效果，提高干部群众对重点森林草原火险区分布的认知。

②建设任务

在重点森林草原火险区和林区交通道口处设立宣传标志，共规划更新宣传牌 120 个，新建宣传牌 85 个、宣传碑 20 座、宣传窗（栏）55 个、LED 电子显示屏 62 个。

③主要内容

各类防火标牌样式要与林区景观和谐统一，结构坚固耐用，标语简洁醒目。

宣传碑、宣传牌主要布置在在进山路口、村镇驻地、林区道路两侧、墓地等重点部位，印制、张贴、刷写有关防火标语、防火通告和宣传条幅。

电子显示屏和宣传窗、宣传栏主要位于景区、墓地等人流量大区域，依托现有管护站和护林点供电系统进行建设，提升广大群众注意防火、文明祭扫等。

3.宣传设备

①建设目标

购置完善森林草原防火宣传设备和工具，丰富宣传形式，提升宣传效果。

②建设任务

照相机 10 台，摄像机 4 台，投影仪 8 台、传真机 8 台。

专栏四 森林草原防火宣传教育系统工程

4. 宣传教育活动

① 建设目标

与学校、社区等单位合作，开展丰富多样的防火宣传教育活动，提高森林草原防火宣传工作影响力和辐射面，构建社会群众参与森林草原防火的良好氛围。

② 建设任务

规划开展防火宣传教育活动 18 次。

开展森林草原防火进校园活动，以征文、防火课堂、参观体验、文化墙设计等为主题，向全县中小学生传播森林草原防火理念和防火安全知识。

与村（社区）联合开展林草防火展览或讲座，聘请专业人员对社会群众社会公众进行防火法律法规和防灭火常识讲解普及，提高森林草原防火工作的影响力。

5. 防火培训

① 建设目标

开展森林草原防火应急实战演练和森林草原火灾科学扑救培训活动，进一步提升森林草原扑火队员和护林员的防火素养和实战能力。

② 主要建设内容

围绕森林火灾科学扑救、扑火知识和应急避险常识等要点开展培训，计划每年开展各类防火培训 3 次，由同心县自然资源局统一组织开展。

第四节 森林草原防火通信和信息指挥系统建设

完善的防火通信和信息指挥系统是森林和草原火灾扑救的重要保障，在扑救重特大森林火灾中发挥着重要的作用。“十四五”期间，着力提升同心县防火通信和指挥能力，确保在条件危险、环境恶劣的林业扑火现场，快速、准确地传递火场第一手信息，满足火灾现场与指挥部间信息沟通的要求，为及时、高效的远程指挥工作提供技术保

障。在购置完善通信指挥设备的基础上，重点提升森林和草原防灭火指挥信息化水平，将防火通信和指挥系统与同心县护林员远程巡护监管云平台系统和天眼管护系统相结合，充分发挥指挥调度的最大作用，建立指挥调度网络体系，指导全县森林草原防火工作的展开，实现森林和草原防灭火信息的共享。

专栏五 森林草原防灭火通信和信息指挥能力提升工程

1.防灭火应急通信设备购置

①建设目标

提高同心县森林草原防灭火通信能力，构建高效、便捷的通信网络，确保火灾突发后信息传达通畅，及时传达火情现场信息和指挥中心调度命令，为森林草原防灭火工作顺利开展奠定基础。

②建设任务

购置卫星电话 12 部、数字对讲机 70 台、车载台 4 部、移动中继站 4 个、手持巡护通信终端 65 台、北斗车载巡护终端 4 台、卫星定位仪 9 部。

2.指挥调度设备购置

①建设目标

提高火灾现场的指挥调度水平，及时准确的进行火场定位、布兵、面积测算等，提高灭火工作的效率和应对突发事件的快速反应能力，最大限度降低森林火灾损失。

②建设任务

聘请专业技术人员绘制同心县森林草原防火指挥图，印制全区防火指挥图和各基层单位辖区指挥图共 12 套，林场和草原站每年各 1 套。要求指挥图标注防火检查站、地面取水点、森林草原防火指挥机构驻地、林业管护站、高危火险区、瞭望塔、重点保护目标、视频监控点等防火要素。同时购置信息监测设施设备 12 套，林场和草原站每年各 1 套。

第五节 森林草原航空消防能力建设

森林草原航空消防是扑救森林草原火灾的尖兵，是森林草原防火装备现代化的重要内容，是森林草原防火的优先发展方向。根据同心县森林草原防火形势发展需要和现有地形、基础设施条件，通过新建航空护林站和采用购买服务方式，拓展通用航空服务森林草原防火的深度和广度，逐步实现重点区域森林草原航空消防基本覆盖，以弥补人力和地面交通难以到达的边远地区火情监测、巡护和火灾扑救的不足，完善同心县森林草原防火基础设施体系，同时建立健全森林草原防火无人机系统、建成空中、地面立体式森林草原防火网络，充分发挥航空消防的空中优势，增强发生森林草原火灾的应急处置和快速反应能力，填补我市森林草原航空消防空白，切实提高森林草原防火的现代化水平。

专栏六 森林草原航空消防能力建设工程

1. 停机坪

① 建设目标

同心县航空灭火设施建设处于空白状态，为满足森林草原防火需要，提升同心县重点区域森林草原防火的快速反应能力，满足火情、火灾应急处理需要，配套建设航空消防设施，最大限度保护森林草原资源。

② 建设任务

为满足森林草原防火需要，提升同心县重点区域森林草原防火的快速反应能力，满足火情、火灾应急处理需要，配套建设航空消防设施，最大限度保护森林草原资源，在同心县下马关镇下垣村同红公路北侧新建停机坪 1 处。

2. 旋翼无人机

① 建设目标

专栏六 森林草原航空消防能力建设工程

无人机技术、GPS 技术、高清数字图像传输技术等高新技术综合应用，能有效克服人防巡护面积小、视野狭窄、地形地势崎岖、森林茂密、草原辽阔等不利因素，实现森林草原火情早发现、早预报、早扑救，在火灾指挥扑救、灾后森林草原资源损失、生态环境影响评估中发挥重要作用。

②建设任务

规划期内，全县共配套消防无人机 3 架。

第六节 森林草原消防队伍能力建设

一、森林草原消防队伍建设

精干、训练有素的森林草原消防队伍体系是实现“打早、打小、打了”的可靠保证。规划期内，要构建完善以消防专业队伍为主，半专业扑火队伍为补充，护林员为辅助的森林消防队伍体系。以购买社会服务的方式，继续扩大森林消防专业队伍规模，实行 24 小时执勤和准军事化管理，加强专业队伍的培训和训练，推动森林草原消防专业队伍实现“专业化、职业化、规范化”。

专栏七 森林草原消防队伍建设工程

1.扑火队伍建设

①建设目标

扩大扑火队伍规模，提高森林经营单位半专业防火队伍人员待遇，形成专业、半专业相结合的森林草原扑火队伍体系，保障森林草原资源安全。

②建设任务

以多方筹措资金的方式，将森林草原消防专业队伍规模扩大到 60 人。

组织号召区自然资源局和基层林草管理单位、林场等相关人员积极参与半专业扑火队伍，将半专业扑火队伍规模扩大到 340 人。

二、消防专业队伍基础设施建设

森林草原消防专业队伍是以保护森林草原资源安全、扑救森林草原火灾为主要任务，经过严格的扑火技战术、安全避险培训和体能训练，配备安全防护装备和必要扑火机具的有组织的队伍。贯彻“以人为本，科学扑救”的思想，坚持“专群结合，以专为主”的原则，进一步加强森林草原消防队伍建设和管理，推动森林消防队伍规范化建设，提高扑救森林草原火灾的能力，确保安全、高效、快速地扑灭森林草原火灾。同时，加强对半专业扑火队伍和护林员的理论和实践知识培训，提升队伍装备水平，保障合理待遇水平，确保人员稳定，不断提高队伍的综合作战能力。

专栏八 消防专业队伍基础设施建设工程

1. 扑火队伍营房及管护房

① 建设目标

为了更好的管理和保护森林草原资源，同心县在罗山东麓新设立了林场，即同心县罗山东麓林场，为此需新建 1 处林场场部。同时为了方便扑火队伍集中统一管理，满足扑火队伍应急驻训和日常后勤保障需求，促进森林草原消防队伍规范化建设，需建设扑火队伍营房。

② 建设任务

规划合建扑火队伍营房和管护房 1 座，建筑面积共 200 平方米，包括业务用房、附属用房，地点位于同心县罗山东麓林场场部。

③ 主要建设内容

扑火队伍营房及管护房为框架结构，包括业务用房和辅助用房。其中：业务用房包括值班室、会议室、活动室、值班室（通讯室）、宿舍、车库、体能训练室等；辅助用房包括餐厅、厨房、浴室、盥洗室、厕所、贮藏室、配电室等。

2. 训练场地

① 建设目标

专栏八 消防专业队伍基础设施建设工程

为扑火队伍训练提供专门的室外场地，进一步提高扑火队员的基本素质，培养身手敏捷、技术过硬、训练有素的专业扑火队员。

②建设任务

扑火营房配套建设 1 处训练场地，训练场地面积 400 平方米，位于同心县罗山东麓林场场部。

③主要建设内容

室外训练场采用混凝土硬化，配套跑道、训练器材等设施设备。

3.物资储备库

①建设目标

加强全县森林草原火灾应急物资的储备、调配和补给能力，提高森林草原防火的扑救、防控水平。

②建设任务

在同心县罗山东麓林场场部新建 1 座物资储备库，单座面积 80 平方米。

同心县中心林场、生态林场总场、自然资源局的物资储备库均需要进行提升改造。改造总面积为 718 平方米，其中自然资源局改造面积 287 平方米；中心林场改造面积 55 平方米；生态林场改造总面积 376 平方米，其中：总场改造面积 80 平方米，庙儿岭管护站改造面积 80 平方米，下马关管护站改造面积 48 平方米，虎家山管护站改造面积 48 平方米，马高庄管护站改造面积 72 平方米，张家塬管护站改造面积 48 平方米。

新建物资储备库为地上一层建筑，均为钢筋混凝土框架结构，依据《森林防火物资储备库工程建设标准》相关要求，物资储备库建筑要包括功能用房和辅助用房。其中功能用房包括林草防火物资和车辆储备用房；辅助用房包括档案室、值班室、配电室、门房等。

三、消防队伍装备配备

以水灭火具有拦截火头高效、扑灭明火迅速、清理火场彻底等特点，是同心县主要的灭火方式。规划在充分利用各地区现有水源设施的基础上，完善水灭火装备和配套设施，构建功能完善、布设合理的

水灭火系统，提升同心县特别是基层防火单位的灭火能力，保障灭火过程中人员安全，提高灭火工作的现代化水平，确保一旦发生火情，能够及早管控，实现“打早、打小、打了”。

专栏九 消防队伍装备配备工程

1. 扑火机具购置

① 建设目标

应用先进适用的扑火机具，提高灭火队员的扑火能力，提高灭火效率，为应对森林草原火灾提供基本保障。

② 建设任务

购置背负式风力灭火机 262 台、风水灭火机 182 台、高压细水雾灭火装置 22 台、灭火机加油器 72 个、点火器 100 个、灭火二、三号工具 230 把、清火组合工具 230 套、油锯 220 台、割灌机 140 台、背油桶 210 个、砍刀 290 把、大斧 290 把、消防铲 290 把、干粉灭火弹 1200 枚。

2. 安全防护设备购置

① 建设目标

为灭火队员配置充足的安全防护设备，保障灭火人员生命安全。

② 建设任务

购置防护头盔 1029 顶、对讲式头盔 1029 顶、防护眼镜 1029 副、抗噪耳罩 1029 副、防火服 1029 套、棉服 1029 套、风雨衣 1029 套、马甲 1029 件、防火手套 1029 副、三防靴 1029 双、避火罩 1029 套。

3. 野外生存设备购置

① 建设目标

配置完善野外生存设备，为灭火队员野外作业提供基本的安全和物质保障。

② 建设任务

购置 10 人帐篷 29 顶、便携帐篷 50 顶、羽绒睡袋 289 条、防潮褥垫 289 个、气垫床 289 张、森防专业背囊 289 个、急救包 289 套、照明设备 289 套、

专栏九 消防队伍装备配备工程

发电机 26 台、风速仪等气象仪器 289 套、炊事用具 139 套、多功能工兵铲 289 套、水壶 289 个。

4. 防火车辆购置

① 建设目标

配置完善各类防火车辆，提高森林草原防灭火效率，及时运送灭火队员及灭火物资。

② 建设任务

购置防火车辆 8 辆，其中：防火指挥车 1 辆、消防工具车（四驱皮卡）4 辆、消防水车 3 辆。

四、火源管理能力提升

在完善消防队伍装备配备的基础上，要加强火源安全管理，重点对林区和草原内的墓地区域进行管理，增加焚烧祭祀池等设施，减轻因上坟烧纸给林草防火带来的压力。

专栏十 火源管理能力提升

1. 建设目标

提升火源管理能力，做好各项应急保障，做好扑火装备、车辆、机具的维护保养，确保关键时刻拉得出、用得上、打得赢，有效防止和减少森林火灾发生。同时，为做好全市森林草原防火工作和隐患排查整治，守护好全市森林草原资源，大力推行集中祭祀，通过推广集中献花祭扫、集中祭祀等文明、环保、绿色的祭祀方式代替传统习俗，可大大减轻森林草原防火压力，筑牢森林草原防火安全屏障。

2. 建设任务

规划购置执法记录仪 72 台，测量、测距仪 72 台，红外余火火源管理仪 72 台，定位仪 72 台，执法服 175 套，隔离带开设装备 4 套；新建可移动焚烧祭祀池 80 个。

第七章 构建长效防火机制

第一节 建立健全森林草原防火队伍建设机制

一、加强林草火灾专业扑救队伍建设

按照“形式多样化、指挥一体化、管理规范化的要求，建立以森林和草原火灾专业扑救队伍为主，半专业森林草原防火队伍和应急扑火队伍为辅的森林和草原消防队伍。加强专业森林和草原消防队伍的建设与管理，坚持政府主导、立足实际、统筹发展的原则，人员实行劳动合同制，经费由财政负责保障，管理主体以林草主管部门为主，可依法申请办理事业单位法人登记。开展专业森林和草原消防队伍等级评定工作，实行专业森林和草原消防队员持证上岗制度，提高专业化水平和灭火作战能力。

二、加强护林队伍建设

充分用好国家、自治区相关政策，创新森林和草原资源管护机制，明确护林员选聘条件、职责任务、考查考核、奖惩标准、管理和保障措施等。通过建章立制，严格考核，动态管理，落实保障，全面提高护林员履行职责的自觉性和积极性。应用信息化技术提高对护林员的管理水平，充分发挥护林员在森林草原防火中的作用。鼓励扶持森林草原防火志愿者组织，利用户外登山人员、社会公益组织等群体，积极做好森林草原防火的宣传和监督工作。

三、加强专业技术队伍建设

森林草原防火指挥部配备森林草原防火专职指挥，落实现场指挥官制度。有条件及森林草原防火任务重的单位，增设森林草原防火预警监测信息中心，完善专业技术岗位设置，配备与当地森林草原防火

任务和发展相适应的专职技术人员。建立森林草原防火岗位培训体系，实行持证上岗。

第二节 建立健全森林草原防火责任制

一、全面推行各级林长制

根据《同心县全面推行林长制实施方案》，按照“明确目标、夯实责任、长效监管、严格考核”的总体要求，通过建立林长制，构建县、乡、村三级林长管理体系，各级林长实行网格化管理，一乡一网、一山一长，层层分解任务、层层压实责任，一股劲合力推进植绿增绿护绿工作，健全森林草原管理体系，强化管理能力，提升管理质量，提高利用水平，探索森林草原治理体系新模式，建立健全考核指标体系，形成山有人管、林有人造、树有人护、责有人担的良好局面。

依托森林草原资源管理长效机制，落实森林草原防灭火目标责任一体化。强化工作衔接和协同配合，在重点时段组织开展联合督查，加大火灾隐患排查与巡查力度；定期开展森林草原火灾应急预案演练，严格执行24小时值班和领导带班制度；落实野外生产性用火审批制度，严格野外用火管控，坚决查处野外违规用火行为，增加防火物资储备，完善森林草原防灭火基础设施。

二、全面推进林草防火党政同责新机制

把森林草原防火工作放在自治区黄河流域生态保护和高质量发展先行区建设和经济社会高质量发展的重要位置，按照《森林防火条例》《宁夏回族自治区森林防火办法》《党政领导干部生态环境损害责任追究办法（试行）》《宁夏回族自治区党政领导干部生态环境损

害责任追究实施细则(试行)》等有关规定，切实落实地方政府行政首长负责制，全面推行“党政同责、终身追究”，将森林草原防火工作纳入领导干部任期生态文明建设责任制考核和党政领导干部生态环境损害责任追究体系。并把全县森林草原防火责任制的落实情况和防火工作成效，纳入地方经济社会发展综合评价体系。森林草原防火重点地区的森林草原防火指挥由属地人民政府、林场等单位主要负责人担任。严肃森林草原防火纪律，加大责任考核和问责力度，不断建立健全森林草原防火工作考核、责任追究制。

三、全面落实部门分工负责制

落实各部门森林草原防火的责任，在同心县人民政府统一领导下，森林草原防火指挥部成员单位，按照职责分工，各司其职，密切配合、通力协作，认真落实本级森林草原防火指挥部赋予的森林草原防火工作职责；林草部门要履行森林草原防火监督和管理职责，加强监督管理，组织检查指导，督促工作落实；充分利用林长制责任制度体系，按照责任区的划分，各级林长从林草资源源头管理上下功夫，抓好火源防控，做好精准管控，加强森林草原防火工作的日常监管及宣传，大力支持森林草原防火，帮助解决森林草原防火工作中出现的困难。

四、全面落实经营主体责任制

按照“谁经营，谁负责”的原则，森林、草原、林木、林地经营单位和个人，以及林草防火区的工矿企业等相关单位，承担经营范围内森林草原防火主体责任。国有林场、森林公园和风景名胜区等森林草原防火重点单位，应当履行经营主体的森林草原防火责任，建立森林草原防火责任制，划定防火责任区，确定防火责任人，并配备防火设

施和设备，设置警示宣传标志，做好本辖区森林草原防火工作。森林草原防火区内的电力电信线路、石油天然气输送管道以及铁路、公路的森林草原防火责任单位，采取防火措施，落实防火责任人，并定期进行防火安全检查。

第三节 建立健全依法治火工作机制

一、构建良好的林草防火社会环境

加强森林草原防火宣传，完善宣传设施，创新宣传机制，丰富宣传手段，营造浓厚防火氛围，提高全民森林草原防火意识，积极促进公众参与。大力整合全社会资源，集中力量开展科普及专业培训，组织开展森林草原防火应急演练，推进森林草原防火科普基地建设，大力提升全社会森林草原防火的意识，使森林草原防火成为全社会的自觉行动。

二、构建严密的依法治火监督体系

认真贯彻执行《森林防火条例》《宁夏回族自治区森林防火办法》等法规要求。建立健全林草防火责任追究制度。规范野外用火审批条件，加大野外火源管理力度。加强对森林、草原经营主体和林区施工单位的监督，加大森林和草原火灾隐患排查力度，及时向有关单位下达森林和草原火灾隐患整改通知书，责令限期整改，消除火灾隐患。加强森林草原防火执法监督，推行执法公开，建立责任追究机制，实行常态化监督机制。

三、构建有力的依法治火保障体系

提高全民森林草原防火意识，加强执法队伍建设，大力开展森林

草原防火执法培训，执法人员统一持证上岗，提高执法队伍素质和执法能力。加大投入力度，为依法治火提供必要保障。建立森林草原防火法律顾问队伍，提升森林草原防火法律咨询服务水平。制定出台《同心县森林草原火灾应急预案》，依法有力有序有效处置森林和草原火灾，最大程度减少人员伤亡和财产损失，保护森林和草原资源，维护生态安全。

第四节 建立健全科学防火管理保障机制

一、树立科学管火理念

加强森林草原防火宣传，完善宣传设施，创新宣传机制，丰富宣传手段，营造浓厚防火氛围，提高全民森林草原防火意识。造林种草工程要统筹建设生物防火林带，对所有工程造林种草和林区建设项目，研究建立林草消防评估、审批和验收制度，促进森林草原防火与工程建设同步规划、同步设计、同步实施、同步验收。加强森林抚育，及时清理林下可燃物，降低林区可燃物载量，提高林分抗火阻燃能力。加强森林草原防火指挥部及其林草防火办公室的制度、业务和现代化装备建设，提高工作人员的业务能力和科学管理水平。

二、加强科研，提高林草防火科技水平

依托区内外科研院所、大专院校以及生产企业的科研、教学、技术力量组织展森林草原防火基础理论、实用技术开发推广、森林草原防火管理和体制机制等科学研究，不断提高森林草原防火理论研究和应用水平。开展森林草原防火新技术、新方法、新理论的学习和培训，加强与其他县区、兄弟省区的业务交流与合作，取长补短，信息共享，全面提高林草防火科技水平。

第五节 建立健全经费保障机制

一、健全财政经费保障机制

森林草原防火是一项社会公益事业，其建设和实施经费应建立以政府投入为主的森林草原防火经费保障机制。将森林和草原火灾预防、扑救和基础保障经费纳入同心县本级财政预算，保证森林草原防火工作需要。研究制定森林草原防火经费保障标准，重点火险区建设经费地方财政应足额配套，专业队伍人员经费和队员后续保障经费纳入财政预算。按照事权划分原则，进一步理清各级政府承担的职责，明晰区、市、县三级事权划分，建立各级财政共同投入的经费保障机制。

二、推进森林草原火灾保险政策

结合集体林权制度改革，扩大森林和草原保险范围，鼓励通过保险形式转移森林和草原火灾风险，提高林草防灾减灾能力和灾后自我救助能力。对于发生的特大森林和草原火灾，力争纳入巨灾保险范畴。引导保险公司主动参与森林和草原火灾预防，实现“双赢”和良性循环。

三、拓展林草防火资金渠道

结合同心县实际，积极探索和建立森林草原防火多层次、多渠道、多主体的社会化投入机制。鼓励林区旅游风景区、森林公园等单位将门票收入提取一定比例用于该区域森林草原防火工作。鼓励森林、草原、林木、林地经营主体安排一定经费用于配套防火设施设备的建设。鼓励公民、法人和其他社会组织为森林草原防火工作提供资金、捐赠物资和技术支持，提高森林草原防火社会化水平。

第八章 投资估算

第一节 投资估算

经估算，同心县森林草原防火“十四五”规划总投资 6394.36 万元。

(1) 工程直接费投资 5808.36 万元， 占总投资的 90.84%， 其中：

①森林草原火险预警监测系统建设投资 2245.15 万元；

②森林草原阻隔系统建设投资 1525.00 万元；

③森林草原防火宣传教育系统建设投资 285.50 万元；

④森林草原防火通信和信息指挥系统建设投资 274.10 万元；

⑤森林草原航空消防能力建设投资 140.00 万元；

⑥森林草原消防队伍能力建设投资 1338.61 万元。

(2) 其他费用 399.76 万元， 占总投资的 6.25%。

(3) 基本预备费 186.24 万元， 占投资的 2.91%。

第二节 资金筹措

规划总投资 6394.36 万元，其中：申请中央投资 5115.49 万元， 占总投资的 80.00%， 主要用于基础设施、林草火灾视频监控体系建设以及防火车辆购置等；地方投资 1278.87 万元， 占总投资的 20.00%， 主要用于防火设备购置、防火宣传以及其他费用等。

第九章 规划组织实施

第一节 加强组织领导

本规划应与自治区、吴忠市森林草原防火规划做好衔接。同心县人民政府要加强组织领导，成立同心县森林草原防火“十四五”规划（2023-2025年）实施的领导小组。同心县人民政府分管副县长任组长，统筹全县森林草原防火工作；自然资源局局长任副组长，成员由同心县发改、财政、应急、交通、住建、水务、自然资源以及各乡镇人民政府主要负责人组成。有关部门按照职责分工通力协作，加强对规划实施的精心指导，并为规划有效实施创造条件，形成整体合力，确保有关政策落实到位。根据规划任务，明确责任和进度，纳入综合考核和绩效评价体系。落实规划涉及的相关重点任务，政策、措施和经费保障，尤其是将森林草原防火工程设施设备运行维护经费落实到位，确保规划目标的实现。

第二节 强化规划实施

按照“统一规划、分级实施、条块结合”的原则，明确项目实施主体及内容，强化项目组织执行力度。根据项目实施主体，分为国家、省、市、县四级建设项目。防火阻隔系统工程及信息指挥系统工程等以条为主，垂直管理实施；在项目组织条件成熟的情况下，按照区域综合治理的原则，实施以块为主的综合治理建设项目。按照自治区规划和本规划确定的项目组织形式和范围以及森林草原防火项目的有关规定，有计划地申报项目。

第三节 严格项目管理

按照国家基本建设和专项资金使用的有关规定，加强项目申报、审批、实施、验收等环节的监督管理，落实项目配套资金、自建资金及日常运行维护资金。对规划确定的工程建设项目，认真做好项目的可行性研究，严把项目审批关。对批准实施的项目，严格执行项目法人制、招投标制、合同制、施工监理制和竣工验收制。加强项目资金管理，专款专用，严禁挤占、截留、挪用项目资金，对项目建设进度、质量、资金进行严格控制，提高项目资金的使用效益和项目建设质量。

第四节 实施考核评估

制定规划目标任务完成情况评价考核办法，建立有效的指标体系和科学合理的评价考核机制。政府有关部门对规划任务完成情况实行年度检查，完成情况较好的给予政策和资金倾斜。规划实施过程中，自然资源局跟踪分析规划实施情况，掌握主要目标和任务完成进度，适时开展规划评估，提交评估报告，根据评估结果提出需要调整的规划内容和对规划的修订建议，经县人民政府批准，报有关部门备案后实施。

第十章 效益评价

第一节 生态效益

通过规划实施，进一步降低林草火灾造成的损失，有效保护林草资源，充分发挥林草涵养水源、保育土壤、固碳释氧、净化空气等生态功能的发挥，有效保护生态建设成果，维护全县生态安全，助力自治区黄河流域生态保护和高质量发展先行区建设。同时，通过营造生物防火林带，不但能够增加林草面积，克服防火线所造成的水土流失、地力衰退的弊端，还可以避免防火线带来的人为对森林和草原的分割，有利于保持自然景观，美化生态环境。

第二节 社会效益

规划的实施将全面提高森林和草原火灾的预防和控制能力，有效减少森林和草原火灾的发生次数和火灾危害，保护林草资源，保护林区人民生命财产安全，维护社区和林区稳定。基础设施工程的建设可为林区富余劳动力提供大量就业机会。组织开展面对面宣传，普及防火知识，强化防火意识，有利于改变林区群众的传统用火习惯，有利于促进森林草原防火群防群治新格局的构建。

第三节 经济效益

规划基础设施工程的实施，能够为当地和周边群众提供就业机会，巩固脱贫成果。同时，规划的实施提高了森林火灾防控能力，有效保护了森林资源和人民群众生命财产安全，减少了火灾产生的直接经济损失，使森林有效发挥巨大的森林生态服务功能。

附表：

1. 同心县林地草地面积统计表
2. 同心县森林草原防火现状统计表
3. 投资估算汇总表
4. 分年度投资估算表
- 4.1. 森林草原火险预警系统建设投资估算表
- 4.2. 森林草原火情监测系统建设投资估算表
- 4.3. 森林草原阻隔系统建设投资估算表
- 4.4. 森林草原防火宣传教育系统建设投资估算表
- 4.5. 森林草原防火通信和信息指挥系统建设投资估算表
- 4.6. 森林草原消防队伍能力建设投资估算表
- 4.6.1. 森林草原消防队伍能力建设（扑火机具类）投资估算表
- 4.6.2. 森林草原消防队伍能力建设（安全防护类）投资估算表
- 4.6.3. 森林草原消防队伍能力建设（野外生存类）投资估算表

表

附图：

1. 同心县区位图
2. 同心县国有林场分布图
3. 同心县森林草原资源分布图
4. 同心县森林火险等级区划图
5. 同心县草原火险等级区划图
6. 同心县森林草原防火建设分区图

- 7.森林草原火险预警系统规划图
- 8.森林草原火情监测系统规划图
- 9.森林草原火管理和阻隔系统规划图
- 10.森林草原灭火系统规划图

附表 1

林地草地面积统计表

单位：公顷

统计单位	合计	林地				草地				备注
		小计	乔木林地	灌木林地	其他林地	小计	天然牧草地	人工牧草地	其他草地	
石狮开发区	2230.67	604.69	48.58	446.78	109.33	1625.98	41.74	5.01	1579.22	庙儿岭管护站
豫海镇	418.56	206.13	27.11	47.85	131.17	212.43	7.49		204.94	庙儿岭管护站
河西镇	29551.66	3021.42	148.85	2391.15	481.42	26530.24	16131.38		10398.86	庙儿岭管护站 中心林场
韦州镇	30848.33	9236.85	2099.30	6813.43	324.12	21611.48	13938.52		7672.96	下马关管护站 罗山东麓林场
下马关镇	25199.47	8664.88	539.18	7242.92	882.78	16534.59	11694.49	0.08	4840.02	下马关管护站 罗山东麓林场
预旺镇	21268.07	3902.36	42.54	3516.98	342.85	17365.71	7312.61	0.06	10053.04	虎家山管护站
王团镇	30563.84	5178.03	14.00	5000.58	163.45	25385.81	11942.97	16.28	13426.55	虎家山管护站 中心林场
丁塘镇	7226.95	1636.04	94.92	720.42	820.69	5590.92	1258.70		4332.21	庙儿岭管护站
田老庄乡	38439.59	8008.20	92.46	7623.92	291.82	30431.39	12589.43	54.12	17787.83	下马关管护站
马高庄乡	32387.06	8519.69	54.75	7517.72	947.22	23867.37	9868.79	32.47	13966.11	马高庄管护站
张家塬乡	36176.52	9266.96	96.88	6431.70	2738.38	26909.56	13817.53	2.00	13090.04	张家塬管护站
兴隆乡	11453.51	506.09	53.18	381.67	71.24	10947.42	10569.45	20.48	357.48	庙儿岭管护站

合计	265764.23	58751.34	3311.75	48135.12	7304.46	207012.89	109173.11	130.51	97709.27	
----	-----------	----------	---------	----------	---------	-----------	-----------	--------	----------	--

附表2

同心县森林草原防火现状统计表

序号	单位	防火视频监控 控系统	瞭望塔	防火检查站	防火物资储备库		车辆总数/辆	消防皮卡车	森林草原消防半专业队伍		人员总数 (含临时 工)/人	备注
					处	面积/平方米			队数/支	人数/人		
	合计	28	4	41	8	718	3	3	9	197	197	
1	同心县自然资源局	2			1	287			1	48	48	
2	同心县生态林场	19	4	39	6	376	2	2	6	109	109	
2.1	同心县生态林场场部				1	80			1	15	15	
2.2	庙儿岭管护站				1	80			1	20	20	
2.3	下马关管护站				1	48			1	12	12	
2.4	虎家山管护站				1	48			1	18	18	
2.5	马高庄管护站				1	72			1	15	15	
2.6	张家塬管护站				1	48			1	29	29	
3	同心县中心林场	5		2	1	55			1	20	20	
4	同心县罗山东麓林场								1	20	20	
5	同心县草原站	2					1	1				

附表 3

同心县森林草原防火“十四五”规划(2023—2025 年) ——投资估算汇总表

序号	项目	单位	数量	单价(元)	投资(万元)			备注
					合计	2023 年	2024-2025 年	
合计					6394.36	2613.46	3780.90	
I	工程直接费				5808.36	2373.95	3434.41	
1	森林草原火险预警监测系统建设	项	1	22451500	2245.15	977.85	1267.30	
1.1	森林草原火险预警系统建设	项	1	3041500	304.15	172.05	132.10	
1.2	森林草原火情监测系统建设	项	1	19410000	1941.00	805.80	1135.20	
2	森林草原阻隔系统建设	项	1	15250000	1525.00	475.00	1050.00	
3	森林草原防火宣传教育系统建设	项	1	2855000	285.50	119.50	166.00	
4	森林草原防火通信和信息指挥系统建设	项	1	2741000	274.10	91.49	182.61	
5	森林草原航空消防能力建设	项	1	1400000	140.00	45.00	95.00	
5.1	停机坪	处	1	500000	50.00		50.00	下马关镇
5.2	旋翼无人机	架	3	300000	90.00	45.00	45.00	
6	森林草原消防队伍能力建设	项	1	13386145	1338.61	665.11	673.50	
二	其他费用				399.76	163.39	236.37	
1	项目建设管理费(以财政部建字[2016]504 号文计算)				92.13	37.65	54.48	
2	咨询费(以宁夏建设项目前期工作咨询收费暂行规定(宁价费发)[2005]101 号文结合市场价计算)				18.42	7.53	10.89	
3	勘察设计费(以国家发展计划委员会、建设部计价格[2002]10 号文结合市场价计算)				145.07	59.29	85.78	
4	工程监理费(以国家发改委、建设部 发改价格[2007]670 号文结合市场价计算)				120.76	49.36	71.40	
5	招标代理费(以国家发展计划委员会 计价格[2002]1980 号文结合市场价计算)				23.38	9.56	13.82	
三	基本预备费(以工程费用与其他费用之和的 3%计)				186.24	76.12	110.12	

同心县森林草原防火“十四五”规划(2023—2025年)——分年度投资估算表

序号	项目	单位	数量	单价(元)	投资(万元)																		备注
					合计			同心县自然资源局			同心县生态林场			同心县中心林场			同心县罗山东麓林场			同心县草原站			
					合计	2023年	2024-2025年	小计	2023年	2024-2025年	小计	2023年	2024-2025年	小计	2023年	2024-2025年	小计	2023年	2024-2025年	小计	2023年	2024-2025年	
合计					5808.36	2358.95	3449.41	494.70	300.70	194.00	1802.77	644.64	1158.13	453.52	217.26	236.27	2061.27	852.71	1208.57	996.09	343.64	652.45	
1	森林草原火险预警监测系统建设				2245.15	977.85	1267.30	180.00	180.00		1023.05	348.10	674.95	135.05	88.90	46.15	566.05	244.45	321.60	341.00	116.40	224.60	
1.1	森林草原火险预警系统建设	项	1	3041500	304.15	172.05	132.10	60.00	60.00		161.05	61.50	99.55	14.05	10.50	3.55	69.05	40.05	29.00				
1.2	森林草原火情监测系统建设	项	1	19410000	1941.00	805.80	1135.20	120.00	120.00		862.00	286.60	575.40	121.00	78.40	42.60	497.00	204.40	292.60	341.00	116.40	224.60	
2	森林草原阻隔系统建设	项	1	15250000	1525.00	475.00	1050.00				270.00	90.00	180.00	90.00	30.00	60.00	1075.00	325.00	750.00	90.00	30.00	60.00	
3	森林草原防火宣传教育系统建设	项	1	2855000	285.50	119.50	166.00	30.00	10.00	20.00	102.60	55.10	47.50	34.30	13.10	21.20	84.30	28.20	56.10	34.30	13.10	21.20	
4	森林草原防火通信和信息指挥系统建设	项	1	2741000	274.10	91.49	182.61	96.00	32.00	64.00	81.00	24.50	56.50	30.30	7.75	22.55	37.80	19.75	18.05	29.00	7.49	21.51	
5	森林草原航空消防能力建设				140.00	30.00	110.00	140.00	30.00	110.00													
5.1	停机坪	处	1	500000	50.00		50.00	50.00		50.00													
5.2	旋翼无人机	架	3	300000	90.00	30.00	60.00	90.00	30.00	60.00													
6	森林草原消防队伍能力建设	项	1	13386145	1338.61	665.11	673.50	48.70	48.70		326.12	126.94	199.18	163.87	77.51	86.37	298.12	235.31	62.82	501.79	176.65	325.14	

附表 4.1

同心县森林草原防火“十四五”规划(2023—2025 年) -火险预警系统建设投资估算表

序号	项目	单位	数量	单价(元)	投资 (万元)	建设分期				备注
						2023 年		2024-2025 年		
						数量	投资	数量	投资	
合计					304.15		172.05		132.10	
-	同心县自然资源局				60.00		60.00			
1	森林草原防火监管预警系统 指挥中心升级改造	座	1	600000	60.00	1	60.00			
二	同心县生态林场				161.05		61.50		99.55	
1	森林草原防火预警分中心				5.05		1.50		3.55	
1.1	改造业务用房	m ²	30	500	1.50	30	1.50			
1.2	防火预警设备	套	1	30000	3.00			1	3.00	
1.3	森林防火预警扩音器	台	1	500	0.05			1	0.05	
1.4	森林防火预警显示屏	台	1	3000	0.30			1	0.30	
1.5	手持式森林防火监测仪	个	1	2000	0.20			1	0.20	
2	火险要素监测设备				78.00		30.00		48.00	
2.1	监测设备	套	39	20000	78.00	15	30.00	24	48.00	气象要素传感器、采集器、传输模块、太阳能电池、支架等

附表 4.1

同心县森林草原防火“十四五”规划(2023—2025 年) -火险预警系统建设投资估算表

序号	项目	单位	数量	单价(元)	投资 (万元)	建设分期				备注
						2023 年		2024-2025 年		
						数量	投资	数量	投资	
3	改造防火检查站	座	39	20000	78.00	15	30.00	24	48.00	
三	同心县中心林场				14.05		10.50		3.55	
1	森林草原防火预警分中心				5.05		1.50		3.55	
1.1	改造业务用房	m ²	30	500	1.50	30	1.50			
1.2	防火预警设备	套	1	30000	3.00			1	3.00	
1.3	森林防火预警扩音器	台	1	500	0.05			1	0.05	
1.4	森林防火预警显示屏	台	1	3000	0.30			1	0.30	
1.5	手持式森林防火监测仪	个	1	2000	0.20			1	0.20	
2	火险要素监测设备				9.00		9.00			
2.1	管理房	m ²	30	2000	6.00	30	6.00			1座, 30m ² /座
2.2	附属场地	m ²	20	500	1.00	20	1.00			1座, 20m ² /座
2.1	监测设备	套	1	20000	2.00	1	2.00			气象要素传感器、采集器、传输模块、太阳能电池、支架等

附表 4.1

同心县森林草原防火“十四五”规划(2023—2025 年) -火险预警系统建设投资估算表

序号	项目	单位	数量	单价(元)	投资 (万元)	建设分期				备注
						2023 年		2024-2025 年		
						数量	投资	数量	投资	
3	改造防火检查站	座	2	20000	4.00	1	2.00	1	2.00	
四	同心县罗山东麓林场				69.05		40.05		29.00	
1	森林草原防火预警分中心				11.05		11.05			
1.1	新建业务用房	m ²	30	2500	7.50	30	7.50			
1.2	防火预警设备	套	1	30000	3.00	1	3.00			
1.3	森林防火预警扩音器	台	1	500	0.05	1	0.05			
1.4	森林防火预警显示屏	台	1	3000	0.30	1	0.30			
1.5	手持式森林防火监测仪	个	1	2000	0.20	1	0.20			
2	火险要素监测设备				18.00		9.00		9.00	
2.1	管理房	m ²	60	2000	12.00	30	6.00	30	6.00	2 座, 30m ² /座
2.2	附属场地	m ²	40	500	2.00	20	1.00	20	1.00	2 座, 20m ² /座
2.3	监测设备	套	2	20000	4.00	1	2.00	1	2.00	气象要素传感器、采集器、传输模块、太阳能电池、支架等
3	新建防火检查站	座	2	200000	40.00	1	20.00	1	20.00	

附表 4.2

同心县森林草原防火“十四五”规划(2023—2025 年) -火情监测系统建设投资估算表

序号	项目	单位	数量	单价 (元)	投 资 (万元)	建设分期				备注
						2023 年		2024-2025 年		
						数量	投资	数量	投资	
合计					1941.00		805.80		1135.20	
-	同心县自然资源局				120.00		120.00			
1	存储系统	套	1	200000	20.00	1	20.00			
2	可视化平台系统	套	1	1000000	100.00	1	100.00			
二	同心县生态林场				862.00		286.60		575.40	
1	视频监控系统				840.00		280.00		560.00	
1.1	监控前端(热成像云台)	套	15	500000	750.00	5	250.00	10	500.00	包括摄像头、支架、微型气象站等
1.2	视频监控卡口	处	15	60000	90.00	5	30.00	10	60.00	包括微卡口、智能网关、音柱等
2	地面巡护				22.00		6.60		15.40	
2.1	望远镜	台	20	8000	16.00	6	4.80	14	11.20	
2.2	手持 GPS	台	20	3000	6.00	6	1.80	14	4.20	北斗定位系统
三	同心县中心林场				121.00		78.40		42.60	
1	视频监控系统				110.00		74.00		36.00	

附表 4.2

同心县森林草原防火“十四五”规划(2023—2025 年) -火情监测系统建设投资估算表

序号	项目	单位	数量	单价 (元)	投 资 (万元)	建设分期				备注
						2023 年		2024-2025 年		
						数量	投资	数量	投资	
1.1	监控前端(热成像云台)	套	1	500000	50.00	1	50.00			包括摄像头、支架、微型气象站等
1.2	视频监控卡口	处	10	60000	60.00	4	24.00	6	36.00	包括微卡口、智能网关、音柱等
2	地面巡护				11.00		4.40		6.60	
2.1	望远镜	台	10	8000	8.00	4	3.20	6	4.80	
2.2	手持 GPS	台	10	3000	3.00	4	1.20	6	1.80	北斗定位系统
四	同心县罗山东麓林场				497.00		204.40		292.60	
1	视频监控系统				460.00		174.00		286.00	
1.1	监控前端(热成像云台)	套	8	500000	400.00	3	150.00	5	250.00	包括摄像头、支架、微型气象站等
1.2	视频监控卡口	处	10	60000	60.00	4	24.00	6	36.00	包括微卡口、智能网关、音柱等
2	地面巡护				11.00		4.40		6.60	
2.1	望远镜	台	10	8000	8.00	4	3.20	6	4.80	
2.2	手持 GPS	台	10	3000	3.00	4	1.20	6	1.80	北斗定位系统
3	新建瞭望塔	座	1	260000	26.00	1	26.00			

附表 4.2

同心县森林草原防火“十四五”规划(2023—2025 年) -火情监测系统建设投资估算表

序号	项目	单位	数量	单价 (元)	投 资 (万元)	建设分期				备注
						2023 年		2024-2025 年		
						数量	投资	数量	投资	
五	草原站				341.00		116.40		224.60	
1	视频监控系统				330.00		112.00		218.00	
1.1	监控前端(热成像云台)	套	6	500000	300.00	2	100.00	4	200.00	包括摄像头、支架、微型气象站等
1.2	视频监控卡口	处	5	60000	30.00	2	12.00	3	18.00	包括微卡口、智能网关、音柱等
2	地面巡护				11.00		4.40		6.60	
2.1	望远镜	台	10	8000	8.00	4	3.20	6	4.80	
2.2	手持 GPS	台	10	3000	3.00	4	1.20	6	1.80	北斗定位系统

附表 4.3

同心县森林草原防火“十四五”规划(2023—2025 年) -森林草原阻隔系统建设投资估算表

序号	项目	单位	数量	单价 (元)	投资 (万元)	建设分期				备注
						2023 年		2024-2025 年		
						数量	投资	数量	投资	
合计					1525.00		475.00		1050.00	
-	同心县生态林场				270.00		90.00		180.00	
1	防火作业道路				180.00		60.00		120.00	
1.1	维修改造	km	180	10000	180.00	60	60.00	120	120.00	
2	防火阻隔带				90.00		30.00		60.00	
2.1	维护	km	180	5000	90.00	60	30.00	120	60.00	
二	同心县中心林场				90.00		30.00		60.00	
1	防火作业道路				60.00		20.00		40.00	
1.1	维修改造	km	60	10000	60.00	20	20.00	40	40.00	
2	防火阻隔带				30.00		10.00		20.00	
2.1	维护	km	60	5000	30.00	20	10.00	40	20.00	
三	同心县罗山东麓林场				1075.00		325.00		750.00	
1	防火作业道路				1000.00		300.00		700.00	
1.1	新建	km	50	200000	1000.00	15	300.00	35	700.00	

附表 4.3

同心县森林草原防火“十四五”规划(2023—2025 年) -森林草原阻隔系统建设投资估算表

序号	项目	单位	数量	单价 (元)	投资 (万元)	建设分期				备注
						2023 年		2024-2025 年		
						数量	投资	数量	投资	
2	防火阻隔带				75.00		25.00		50.00	
2.1	新建	km	30	20000	60.00	10	20.00	20	40.00	
2.2	维护	km	30	5000	15.00	10	5.00	20	10.00	
四	草原站				90.00		30.00		60.00	
1	防火作业道路				60.00		20.00		40.00	
1.1	维修改造	km	60	10000	60.00	20	20.00	40	40.00	
2	防火阻隔带				30.00		10.00		20.00	
2.1	维护	km	60	5000	30.00	20	10.00	40	20.00	

附表 4.4

同心县森林草原防火“十四五”规划(2023—2025 年) -防火宣传教育系统建设投资估算表

序号	项目	单位	数量	单价 (元)	投资 (万元)	建设分期				备注
						2023 年		2024-2025 年		
						数量	投资	数量	投资	
合计					285.50		119.50		166.00	
-	同心县自然资源局				30.00		10.00		20.00	
1	宣传教育活动	次	3	50000	15.00	1	5.00	2	10.00	
2	防火培训	次	3	50000	15.00	1	5.00	2	10.00	
二	同心县生态林场				102.60		55.10		47.50	
1	宣传教育中心				28.00		28.00			
1.1	改造原生态林场培训室	m ²	230	1000	23.00	230	23.00			
1.2	配套设备	套	1	50000	5.00	1	5.00			办公设备及展示设备
2	室外宣传标志				36.10		11.50		24.60	
2.1	更新宣传牌	个	60	500	3.00	20	1.00	40	2.00	
2.2	新建宣传牌	个	15	2000	3.00	5	1.00	10	2.00	
2.3	宣传窗(栏)	个	15	3000	4.50	5	1.50	10	3.00	
2.4	LED 电子显示屏	个	32	8000	25.60	10	8.00	22	17.60	
3	宣传设备				23.50		10.60		12.90	
3.1	照相机	台	3	15000	4.50	1	1.50	2	3.00	

附表 4.4

同心县森林草原防火“十四五”规划(2023—2025 年) -防火宣传教育系统建设投资估算表

序号	项目	单位	数量	单价 (元)	投资 (万元)	建设分期				备注
						2023 年		2024-2025 年		
						数量	投资	数量	投资	
3.2	摄像机	台	1	25000	2.50	1	2.50		0.00	
3.3	投影仪	台	5	30000	15.00	2	6.00	3	9.00	
3.4	传真机	台	5	3000	1.50	2	0.60	3	0.90	
4	宣传教育活动	次	3	50000	15.00	1	5.00	2	10.00	
二	同心县中心林场				34.30		13.10		21.20	
1	室外宣传标志				10.50		4.10		6.40	
1.1	更新宣传牌	个	30	500	1.50	10	0.50	20	1.00	
1.2	新建宣传牌	个	10	2000	2.00	4	0.80	6	1.20	
1.3	宣传窗(栏)	个	10	3000	3.00	4	1.20	6	1.80	
1.4	LED 电子显示屏	个	5	8000	4.00	2	1.60	3	2.40	
2	宣传设备				8.80		4.00		4.80	
2.1	照相机	台	2	15000	3.00	1	1.50	1	1.50	
2.2	摄像机	台	1	25000	2.50	1	2.50		0.00	
2.3	投影仪	台	1	30000	3.00			1	3.00	
2.4	传真机	台	1	3000	0.30			1	0.30	

附表 4.4

同心县森林草原防火“十四五”规划(2023—2025 年) -防火宣传教育系统建设投资估算表

序号	项目	单位	数量	单价 (元)	投资 (万元)	建设分期				备注
						2023 年		2024-2025 年		
						数量	投资	数量	投资	
3	宣传教育活动	次	3	50000	15.00	1	5.00	2	10.00	
三	同心县罗山东麓林场				84.30		28.20		56.10	
1	室外宣传标志				44.00		14.20		29.80	
1.1	宣传牌	个	50	2000	10.00	20	4.00	30	6.00	
1.2	宣传碑	座	20	6000	12.00	6	3.60	14	8.40	
1.3	宣传窗(栏)	个	20	3000	6.00	6	1.80	14	4.20	
1.4	LED 电子显示屏	个	20	8000	16.00	6	4.80	14	11.20	
2	宣传设备				10.30		4.00		6.30	
2.1	照相机	台	3	15000	4.50	1	1.50	2	3.00	
2.2	摄像机	台	1	25000	2.50	1	2.50		0.00	
2.3	投影仪	台	1	30000	3.00			1	3.00	
2.4	传真机	台	1	3000	0.30			1	0.30	
3	宣传教育活动	次	6	50000	30.00	2	10.00	4	20.00	
四	草原站				34.30		13.10		21.20	
1	室外宣传标志				10.50		4.10		6.40	

附表 4.4

同心县森林草原防火“十四五”规划(2023—2025 年) -防火宣传教育系统建设投资估算表

序号	项目	单位	数量	单价 (元)	投资 (万元)	建设分期				备注
						2023 年		2024-2025 年		
						数量	投资	数量	投资	
1.1	更新宣传牌	个	30	500	1.50	10	0.50	20	1.00	
1.2	新建宣传牌	个	10	2000	2.00	4	0.80	6	1.20	
1.3	宣传窗(栏)	个	10	3000	3.00	4	1.20	6	1.80	
1.4	LED 电子显示屏	个	5	8000	4.00	2	1.60	3	2.40	
2	宣传设备				8.80		4.00		4.80	
2.1	照相机	台	2	15000	3.00	1	1.50	1	1.50	
2.2	摄像机	台	1	25000	2.50	1	2.50		0.00	
2.3	投影仪	台	1	30000	3.00			1	3.00	
2.4	传真机	台	1	3000	0.30			1	0.30	
3	宣传教育活动	次	3	50000	15.00	1	5.00	2	10.00	

附表 4.5

同心县森林草原防火“十四五”规划(2023—2025 年) -防火通信和信息指挥系统建设投资估算表

序号	项目	单位	数量	单价 (元)	投资 (万元)	建设分期				备注
						2023 年		2024-2025 年		
						数量	投资	数量	投资	
合计					274.10		91.49		182.61	
-	同心县生态林场				96.00		32.00		64.00	
1	指挥调度设备				96.00		32.00		64.00	
1.1	指挥图	套	12	30000	36.00	4	12.00	8	24.00	
1.2	林草信息监测设施设备	套	12	50000	60.00	4	20.00	8	40.00	
-	同心县生态林场				81.00		24.50		56.50	
1	防灭火应急通信设备				81.00		24.50		56.50	
1.1	卫星电话	部	6	4500	2.70	2	0.90	4	1.80	
1.2	数字对讲机	台	30	2600	7.80	10	2.60	20	5.20	
1.3	车载台	部	1	25000	2.50			1	2.50	
1.4	移动中继站	个	1	25000	2.50			1	2.50	
1.5	手持巡护通信终端	台	30	15000	45.00	10	15.00	20	30.00	
1.6	北斗车载巡护终端	台	1	25000	2.50			1	2.50	
1.7	卫星定位仪	部	6	30000	18.00	2	6.00	4	12.00	

附表 4.5

同心县森林草原防火“十四五”规划(2023—2025 年) -防火通信和信息指挥系统建设投资估算表

序号	项目	单位	数量	单价 (元)	投资 (万元)	建设分期				备注
						2023 年		2024-2025 年		
						数量	投资	数量	投资	
二	同心县中心林场				30.30		7.75		22.55	
1	防灭火应急通信设备				30.30		7.75		22.55	
1.1	卫星电话	部	2	4500	0.90	1	0.45	1	0.45	
1.2	数字对讲机	台	15	2600	3.90	5	1.30	10	2.60	
1.3	车载台	部	1	25000	2.50			1	2.50	
1.4	移动中继站	个	1	25000	2.50			1	2.50	
1.5	手持巡护通信终端	台	10	15000	15.00	4	6.00	6	9.00	
1.6	北斗车载巡护终端	台	1	25000	2.50			1	2.50	
1.7	卫星定位仪	部	1	30000	3.00			1	3.00	
三	同心县罗山东麓林场				37.80		19.75		18.05	
1	防灭火应急通信设备				37.80		19.75		18.05	
1.1	卫星电话	部	2	4500	0.90	1	0.45	1	0.45	
1.2	数字对讲机	台	15	2600	3.90	5	1.30	10	2.60	
1.3	车载台	部	1	25000	2.50	1	2.50			

附表 4.5

同心县森林草原防火“十四五”规划(2023—2025 年) -防火通信和信息指挥系统建设投资估算表

序号	项目	单位	数量	单价 (元)	投资 (万元)	建设分期				备注
						2023 年		2024-2025 年		
						数量	投资	数量	投资	
1.4	移动中继站	个	1	25000	2.50	1	2.50			
1.5	手持巡护通信终端	台	15	15000	22.50	5	7.50	10	15.00	
1.6	北斗车载巡护终端	台	1	25000	2.50	1	2.50			
1.7	卫星定位仪	部	1	30000	3.00	1	3.00			
四	草原站				29.00		7.49		21.51	
1	防灭火应急通信设备				29.00		7.49		21.51	
1.1	卫星电话	部	2	4500	0.90	1	0.45	1	0.45	
1.2	数字对讲机	台	10	2600	2.60	4	1.04	6	1.56	
1.3	车载台	部	1	25000	2.50			1	2.50	
1.4	移动中继站	个	1	25000	2.50			1	2.50	
1.5	手持巡护通信终端	台	10	15000	15.00	4	6.00	6	9.00	
1.6	北斗车载巡护终端	台	1	25000	2.50			1	2.50	
1.7	卫星定位仪	部	1	30000	3.00			1	3.00	

附表 4.6

同心县森林草原防火“十四五”规划(2023—2025 年) -森林草原消防队伍能力建设投资估算表

序号	项目	单位	数量	单价 (元)	投资 (万元)	建设分期				备注
						2023 年		2024-2025 年		
						数量	投资	数量	投资	
合计					1338.61		665.11		673.50	
-	同心县自然资源局				48.70		48.70			
1	消防专业队伍基础设施建设				28.70		28.70			
1.1	物资储备库提升改造	m ²	287	1000	28.70	287	28.70			
2	消防队伍装备配备				20.00		20.00			
2.1	防火车辆				20.00		20.00			
2.1.1	防火指挥车	辆	1	200000	20.00	1	20.00			
二	同心县生态林场				326.12		126.94		199.18	
1	消防专业队伍基础设施建设				37.60		8.00		29.60	
1.1	物资储备库提升改造	m ²	376	1000	37.60	80	8.00	296	29.60	6 处
2	消防队伍装备配备				205.90		98.66		107.24	
2.1	扑火机具设备	项	1	271000	27.10		9.88		17.22	
2.2	安全防护设备	项	1	324275	32.43		11.60		20.83	
2.3	野外生存设备	项	1	863720	86.37		32.18		54.19	
2.4	防火车辆				60.00		45.00		15.00	
2.4.1	消防工具车(四驱皮卡)	辆	2	150000	30.00	1	15.00	1	15.00	
2.4.2	消防水车	辆	1	300000	30.00	1	30.00			

附表 4.6

同心县森林草原防火“十四五”规划(2023—2025 年) -森林草原消防队伍能力建设投资估算表

序号	项目	单位	数量	单价 (元)	投资 (万元)	建设分期				备注
						2023 年		2024-2025 年		
						数量	投资	数量	投资	
3	火源管理能力提升				82.62		20.28		62.34	
3.1	执法记录仪	台	48	1500	7.20	12	1.80	36	5.40	
3.2	测量、测距仪	台	48	400	1.92	12	0.48	36	1.44	
3.3	红外余火火源管理仪	台	48	4500	21.60	12	5.40	36	16.20	
3.4	定位仪	台	48	3000	14.40	12	3.60	36	10.80	
3.5	执法服	套	100	1500	15.00	40	6.00	60	9.00	
3.6	隔离带开设装备	套	1	150000	15.00			1	15.00	
3.7	焚烧祭祀池	个	50	1500	7.50	20	3.00	30	4.50	
三	同心县中心林场				163.87		77.51		86.37	
1	消防专业队伍基础设施建设				8.25				8.25	
1.1	物资储备库提升改造	m ²	55	1500	8.25			55	8.25	1 处
2	消防队伍装备配备				125.60		71.84		53.77	
2.1	扑火机具设备	项	1	183725	18.37		5.85		12.53	
2.2	安全防护设备	项	1	178500	17.85		5.95		11.90	
2.3	野外生存设备	项	1	443800	44.38		15.04		29.34	
2.4	防火车辆				45.00		45.00			
2.4.1	消防工具车(四驱皮卡)	辆	1	150000	15.00	1	15.00			
2.4.2	消防水车	辆	1	300000	30.00	1	30.00			

附表 4.6

同心县森林草原防火“十四五”规划(2023—2025 年) -森林草原消防队伍能力建设投资估算表

序号	项目	单位	数量	单价 (元)	投资 (万元)	建设分期				备注
						2023 年		2024-2025 年		
						数量	投资	数量	投资	
3	火源管理能力提升				30.02		5.67		24.35	
3.1	执法记录仪	台	8	1500	1.20	3	0.45	5	0.75	
3.2	测量、测距仪	台	8	400	0.32	3	0.12	5	0.20	
3.3	红外余火火源管理仪	台	8	4500	3.60	3	1.35	5	2.25	
3.4	定位仪	台	8	3000	2.40	3	0.90	5	1.50	
3.5	执法服	套	40	1500	6.00	15	2.25	25	3.75	
3.6	隔离带开设装备	套	1	150000	15.00			1	15.00	
3.7	焚烧祭祀池	个	10	1500	1.50	4	0.60	6	0.90	
四	同心县罗山东麓林场				298.12		235.31		62.82	
1	消防专业队伍基础设施建设				144.00		144.00			
1.1	扑火队伍营房及管护房	m ²	200	3000	60.00	200	60.00			
1.2	训练场地	m ²	400	1500	60.00	400	60.00			
1.3	新建物资储备库	m ²	80	3000	24.00	80	24.00			
2	消防队伍装备配备				125.60		71.84		53.77	
2.1	扑火机具设备	项	1	183725	18.37		5.85		12.53	
2.2	安全防护设备	项	1	178500	17.85		5.95		11.90	
2.3	野外生存设备	项	1	443800	44.38		15.04		29.34	
2.4	防火车辆				45.00		45.00			

附表 4.6

同心县森林草原防火“十四五”规划(2023—2025 年) -森林草原消防队伍能力建设投资估算表

序号	项目	单位	数量	单价 (元)	投资 (万元)	建设分期				备注
						2023 年		2024-2025 年		
						数量	投资	数量	投资	
2.4.1	消防工具车(四驱皮卡)	辆	1	150000	15.00	1	15.00			
2.4.2	消防水车	辆	1	300000	30.00	1	30.00			
3	火源管理能力提升				28.52		19.47		9.05	
3.1	执法记录仪	台	8	1500	1.20	3	0.45	5	0.75	
3.2	测量、测距仪	台	8	400	0.32	3	0.12	5	0.20	
3.3	红外余火火源管理仪	台	8	4500	3.60	3	1.35	5	2.25	
3.4	定位仪	台	8	3000	2.40	3	0.90	5	1.50	
3.5	执法服	套	20	1500	3.00	5	0.75	15	2.25	
3.6	隔离带开设装备	套	1	150000	15.00	1	15.00			
3.7	焚烧祭祀池	个	20	1500	3.00	6	0.90	14	2.10	

附表 4.6.1

同心县森林草原防火“十四五”规划(2023—2025年)-森林草原消防队伍能力建设-消防队伍装备配备(扑火机具类)投资估算表

序号	项目	单位	数量	单价 (元)	投资 (万元)	建设分期				备注
						2023年		2024-2025年		
						数量	投资	数量	投资	
	合计				258.49		90.37		168.12	
-	同心县生态林场				27.10		9.88		17.22	
1	背负式风力灭火机	台	10	4000	4.00	4	1.60	6	2.40	
2	风水灭火机	台	10	2500	2.50	4	1.00	6	1.50	
3	高压细水雾灭火装置	台	10	9000	9.00	4	3.60	6	5.40	
4	灭火机加油器	个	20	500	1.00	6	0.30	14	0.70	
5	点火器	个	20	300	0.60	6	0.18	14	0.42	
6	灭火二、三号工具	把	30	50	0.15	10	0.05	20	0.10	
7	清火组合工具	套	30	300	0.90	10	0.30	20	0.60	
8	油锯	台	20	1500	3.00	6	0.90	14	2.10	
9	割灌机	台	20	2000	4.00	6	1.20	14	2.80	
10	背油桶	个	20	150	0.30	6	0.09	14	0.21	
11	砍刀	把	100	50	0.50	40	0.20	60	0.30	
12	大斧	把	100	50	0.50	40	0.20	60	0.30	
13	消防铲	把	100	65	0.65	40	0.26	60	0.39	
二	同心县中心林场				18.37		5.85		12.53	
1	背负式风力灭火机	台	6	4000	2.40	2	0.80	4	1.60	
2	风水灭火机	台	6	2500	1.50	2	0.50	4	1.00	
3	高压细水雾灭火装置	台	6	9000	5.40	2	1.80	4	3.60	
4	灭火机加油器	个	6	500	0.30	2	0.10	4	0.20	
5	点火器	个	20	300	0.60	6	0.18	14	0.42	
6	灭火二、三号工具	把	20	50	0.10	6	0.03	14	0.07	
7	清火组合工具	套	20	300	0.60	6	0.18	14	0.42	
8	油锯	台	20	1500	3.00	6	0.90	14	2.10	
9	割灌机	台	20	2000	4.00	6	1.20	14	2.80	

附表 4.6.1

同心县森林草原防火“十四五”规划(2023—2025年)-森林草原消防队伍能力建设-消防队伍装备配备(扑火机具类)投资估算表

序号	项目	单位	数量	单价 (元)	投资 (万元)	建设分期				备注
						2023年		2024-2025年		
						数量	投资	数量	投资	
10	背油桶	个	15	150	0.23	5	0.08	10	0.15	
11	砍刀	把	15	50	0.08	5	0.03	10	0.05	
12	大斧	把	15	50	0.08	5	0.03	10	0.05	
13	消防铲	把	15	65	0.10	5	0.03	10	0.07	
三	同心县罗山东麓生态林场				18.37		5.85		12.53	
1	背负式风力灭火机	台	6	4000	2.40	2	0.80	4	1.60	
2	风水灭火机	台	6	2500	1.50	2	0.50	4	1.00	
3	高压细水雾灭火装置	台	6	9000	5.40	2	1.80	4	3.60	
4	灭火机加油器	个	6	500	0.30	2	0.10	4	0.20	
5	点火器	个	20	300	0.60	6	0.18	14	0.42	
6	灭火二、三号工具	把	20	50	0.10	6	0.03	14	0.07	
7	清火组合工具	套	20	300	0.60	6	0.18	14	0.42	
8	油锯	台	20	1500	3.00	6	0.90	14	2.10	
9	割灌机	台	20	2000	4.00	6	1.20	14	2.80	
10	背油桶	个	15	150	0.23	5	0.08	10	0.15	
11	砍刀	把	15	50	0.08	5	0.03	10	0.05	
12	大斧	把	15	50	0.08	5	0.03	10	0.05	
13	消防铲	把	15	65	0.10	5	0.03	10	0.07	

附表 4.6.2

同心县森林草原防火“十四五”规划(2023—2025年)-森林草原消防队伍能力建设-消防队伍装备配备(安全防护类)投资估算表

序号	项目	单位	数量	单价 (元)	投资 (万元)	建设分期				备注
						2023年		2024-2025年		
						数量	投资	数量	投资	
合计					306.13		112.75		193.38	
一	同心县生态林场				32.43		11.60		20.83	
1	防护头盔	顶	109	100	1.09	39	0.39	70	0.70	
2	对讲式头盔	顶	109	200	2.18	39	0.78	70	1.40	
3	防护眼镜	副	109	150	1.64	39	0.59	70	1.05	
4	抗噪耳罩	副	109	50	0.55	39	0.20	70	0.35	
5	防火服	套	109	950	10.36	39	3.71	70	6.65	
6	棉服	套	109	400	4.36	39	1.56	70	2.80	
7	风雨衣	套	109	200	2.18	39	0.78	70	1.40	
8	马甲	件	109	100	1.09	39	0.39	70	0.70	
9	防火手套	副	109	45	0.49	39	0.18	70	0.32	
10	三防靴	双	109	280	3.05	39	1.09	70	1.96	
11	避火罩	套	109	500	5.45	39	1.95	70	3.50	
二	同心县中心林场				17.85		5.95		11.90	
1	防护头盔	顶	60	100	0.60	20	0.20	40	0.40	

附表 4.6.2

同心县森林草原防火“十四五”规划(2023—2025年)-森林草原消防队伍能力建设-消防队伍装备配备(安全防护类)投资估算表

序号	项目	单位	数量	单价 (元)	投资 (万元)	建设分期				备注
						2023年		2024-2025年		
						数量	投资	数量	投资	
2	对讲式头盔	顶	60	200	1.20	20	0.40	40	0.80	
3	防护眼镜	副	60	150	0.90	20	0.30	40	0.60	
4	抗噪耳罩	副	60	50	0.30	20	0.10	40	0.20	
5	防火服	套	60	950	5.70	20	1.90	40	3.80	
6	棉服	套	60	400	2.40	20	0.80	40	1.60	
7	风雨衣	套	60	200	1.20	20	0.40	40	0.80	
8	马甲	件	60	100	0.60	20	0.20	40	0.40	
9	防火手套	副	60	45	0.27	20	0.09	40	0.18	
10	三防靴	双	60	280	1.68	20	0.56	40	1.12	
11	避火罩	套	60	500	3.00	20	1.00	40	2.00	
三	同心县罗山东麓林场				17.85		5.95		11.90	
1	防护头盔	顶	60	100	0.60	20	0.20	40	0.40	
2	对讲式头盔	顶	60	200	1.20	20	0.40	40	0.80	
3	防护眼镜	副	60	150	0.90	20	0.30	40	0.60	
4	抗噪耳罩	副	60	50	0.30	20	0.10	40	0.20	

附表 4.6.2

同心县森林草原防火“十四五”规划(2023—2025年)-森林草原消防队伍能力建设-消防队伍装备配备(安全防护类)投资估算表

序号	项目	单位	数量	单价 (元)	投资 (万元)	建设分期				备注
						2023年		2024-2025年		
						数量	投资	数量	投资	
5	防火服	套	60	950	5.70	20	1.90	40	3.80	
6	棉服	套	60	400	2.40	20	0.80	40	1.60	
7	风雨衣	套	60	200	1.20	20	0.40	40	0.80	
8	马甲	件	60	100	0.60	20	0.20	40	0.40	
9	防火手套	副	60	45	0.27	20	0.09	40	0.18	
10	三防靴	双	60	280	1.68	20	0.56	40	1.12	
11	避火罩	套	60	500	3.00	20	1.00	40	2.00	

附表 4.6.3

同心县森林草原防火“十四五”规划(2023—2025年)-森林草原消防队伍能力建设-消防队伍装备配备(野外生存类)投资估算表

序号	项目	单位	数量	单价 (元)	投资 (万元)	建设分期				备注
						2023年		2024-2025年		
						数量	投资	数量	投资	
合计					219.51		77.30		142.21	
-	同心县生态林场				86.37		32.18		54.19	
1	10人帐篷	顶	11	7000	7.70	5	3.50	6	4.20	
2	便携帐篷	顶	20	450	0.90	6	0.27	14	0.63	
3	羽绒睡袋	条	109	500	5.45	39	1.95	70	3.50	
4	防潮褥垫	个	109	300	3.27	39	1.17	70	2.10	
5	气垫床	张	109	200	2.18	39	0.78	70	1.40	
6	森防专业背囊	个	109	90	0.98	39	0.35	70	0.63	
7	急救包	套	109	60	0.65	39	0.23	70	0.42	
8	照明设备	套	109	300	3.27	39	1.17	70	2.10	
9	发电机	台	11	5500	6.05	5	2.75	6	3.30	
10	风速仪等气象仪器	套	109	4500	49.05	39	17.55	70	31.50	
11	炊事用具	套	109	500	5.45	39	1.95	70	3.50	
12	多功能工兵铲	套	109	80	0.87	39	0.31	70	0.56	
13	水壶	个	109	50	0.55	39	0.20	70	0.35	
二	同心县中心林场				44.38		15.04		29.34	
1	10人帐篷	顶	6	7000	4.20	2	1.40	4	2.80	
2	便携帐篷	顶	10	450	0.45	4	0.18	6	0.27	
3	羽绒睡袋	条	60	500	3.00	20	1.00	40	2.00	

附表 4.6.3

同心县森林草原防火“十四五”规划(2023—2025年)-森林草原消防队伍能力建设-消防队伍装备配备(野外生存类)投资估算表

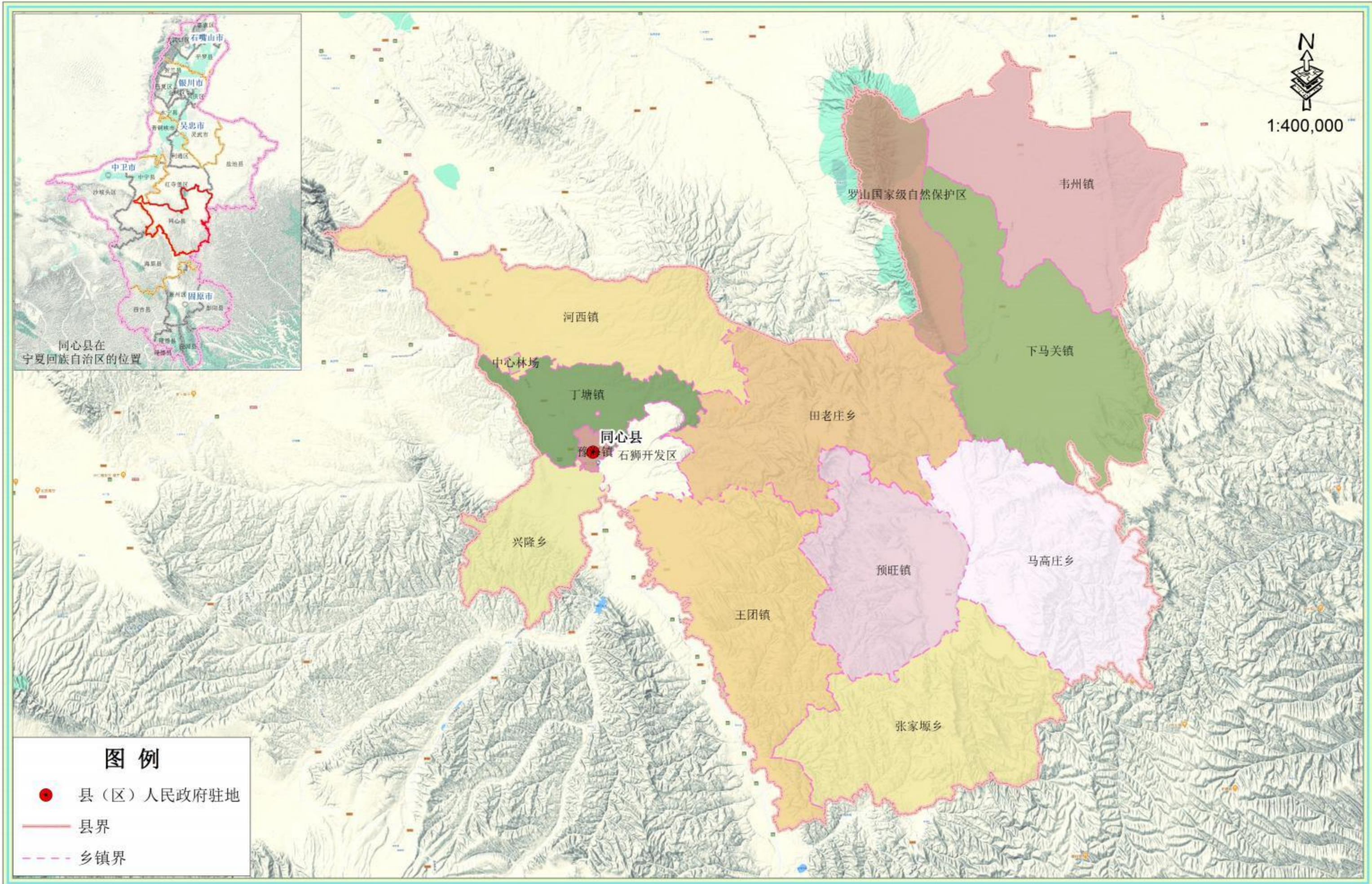
序号	项目	单位	数量	单价 (元)	投资 (万元)	建设分期				备注
						2023年		2024-2025年		
						数量	投资	数量	投资	
4	防潮褥垫	个	60	300	1.80	20	0.60	40	1.20	
5	气垫床	张	60	200	1.20	20	0.40	40	0.80	
6	森防专业背囊	个	60	90	0.54	20	0.18	40	0.36	
7	急救包	套	60	60	0.36	20	0.12	40	0.24	
8	照明设备	套	60	300	1.80	20	0.60	40	1.20	
9	发电机	台	5	5500	2.75	2	1.10	3	1.65	
10	风速仪等气象仪器	套	60	4500	27.00	20	9.00	40	18.00	
11	炊事用具	套	10	500	0.50	4	0.20	6	0.30	
12	多功能工兵铲	套	60	80	0.48	20	0.16	40	0.32	
13	水壶	个	60	50	0.30	20	0.10	40	0.20	
三	同心县罗山东麓林场				44.38		15.04		29.34	
1	10人帐篷	顶	6	7000	4.20	2	1.40	4	2.80	
2	便携帐篷	顶	10	450	0.45	4	0.18	6	0.27	
3	羽绒睡袋	条	60	500	3.00	20	1.00	40	2.00	
4	防潮褥垫	个	60	300	1.80	20	0.60	40	1.20	
5	气垫床	张	60	200	1.20	20	0.40	40	0.80	
6	森防专业背囊	个	60	90	0.54	20	0.18	40	0.36	
7	急救包	套	60	60	0.36	20	0.12	40	0.24	
8	照明设备	套	60	300	1.80	20	0.60	40	1.20	

附表 4.6.3

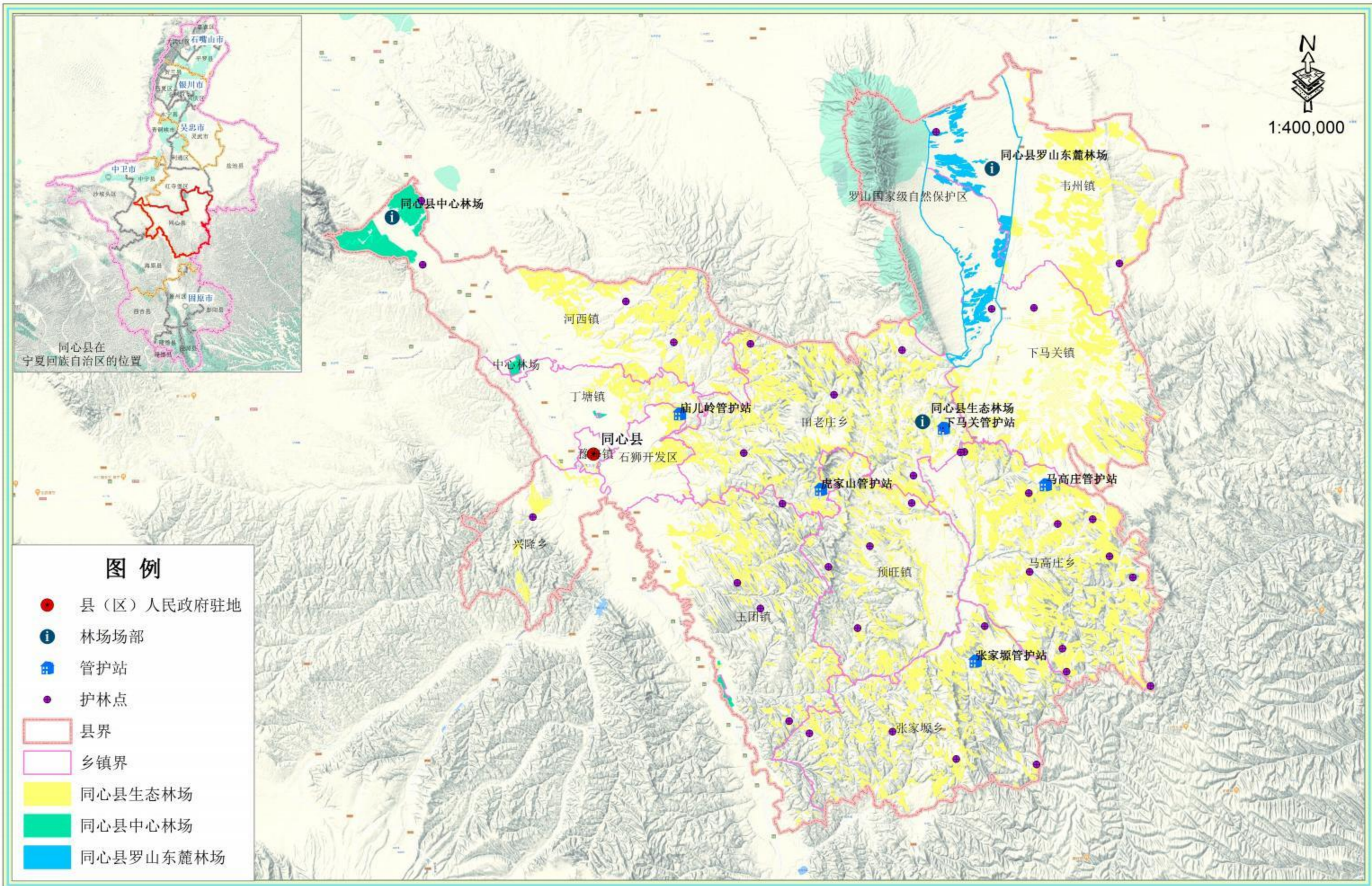
同心县森林草原防火“十四五”规划(2023—2025年) -森林草原消防队伍能力建设-消防队伍装备配备(野外生存类)投资估算表

序号	项目	单位	数量	单价 (元)	投资 (万元)	建设分期				备注
						2023年		2024-2025年		
						数量	投资	数量	投资	
9	发电机	台	5	5500	2.75	2	1.10	3	1.65	
10	风速仪等气象仪器	套	60	4500	27.00	20	9.00	40	18.00	
11	炊事用具	套	10	500	0.50	4	0.20	6	0.30	
12	多功能工兵铲	套	60	80	0.48	20	0.16	40	0.32	
13	水壶	个	60	50	0.30	20	0.10	40	0.20	

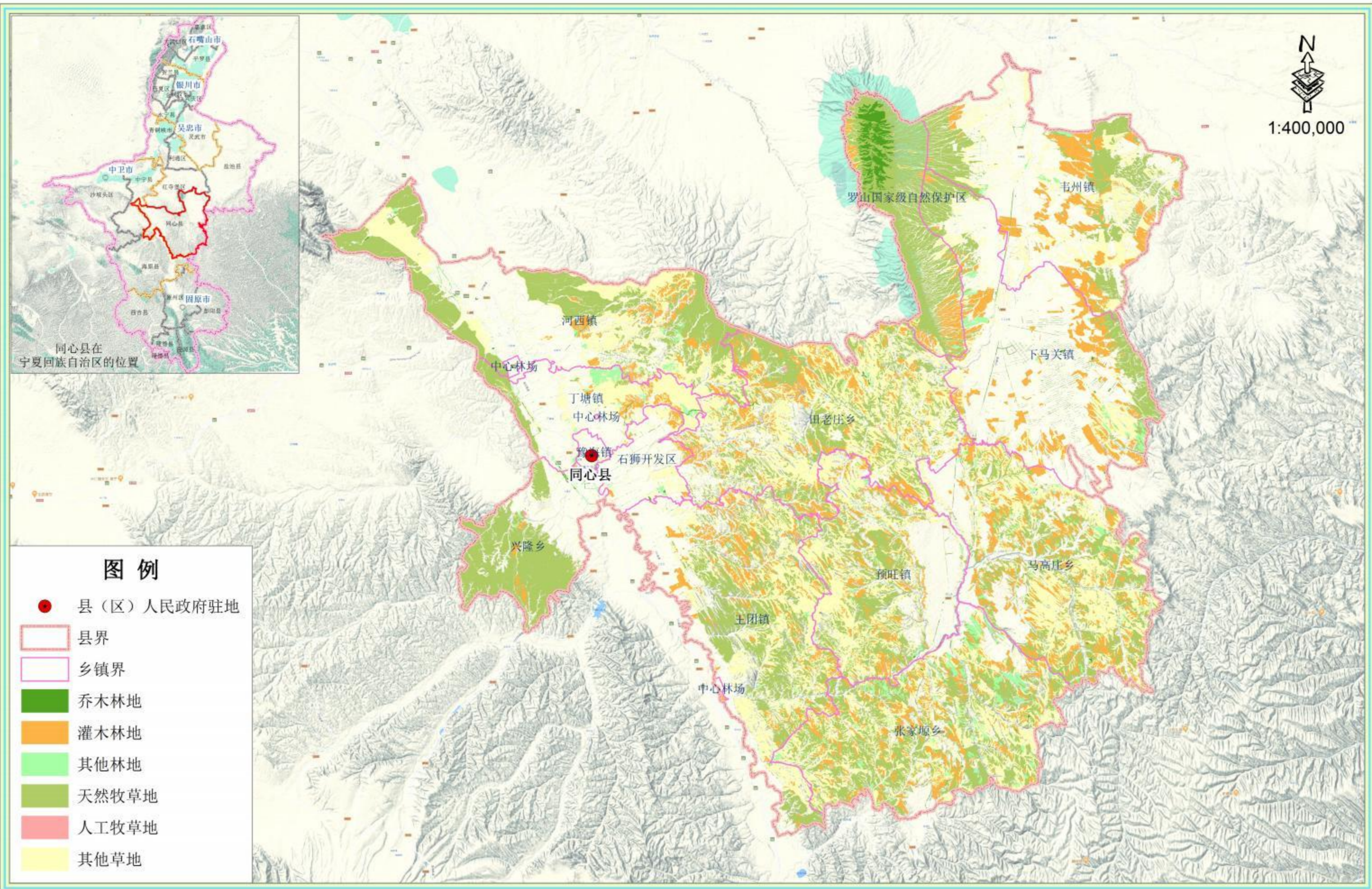
宁夏回族自治区同心县区位图



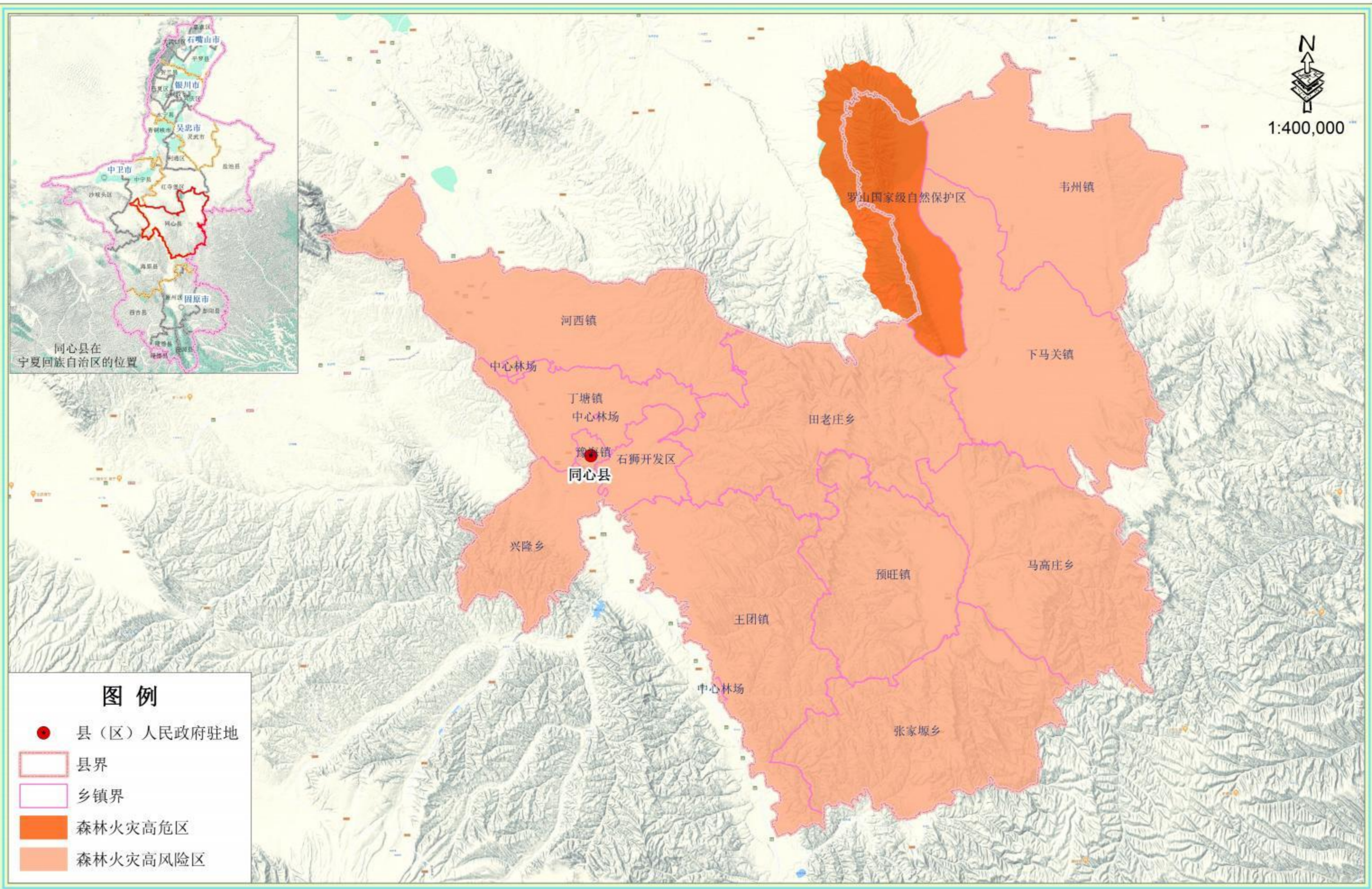
宁夏回族自治区同心县国有林场分布图



同心县森林草原资源分布图



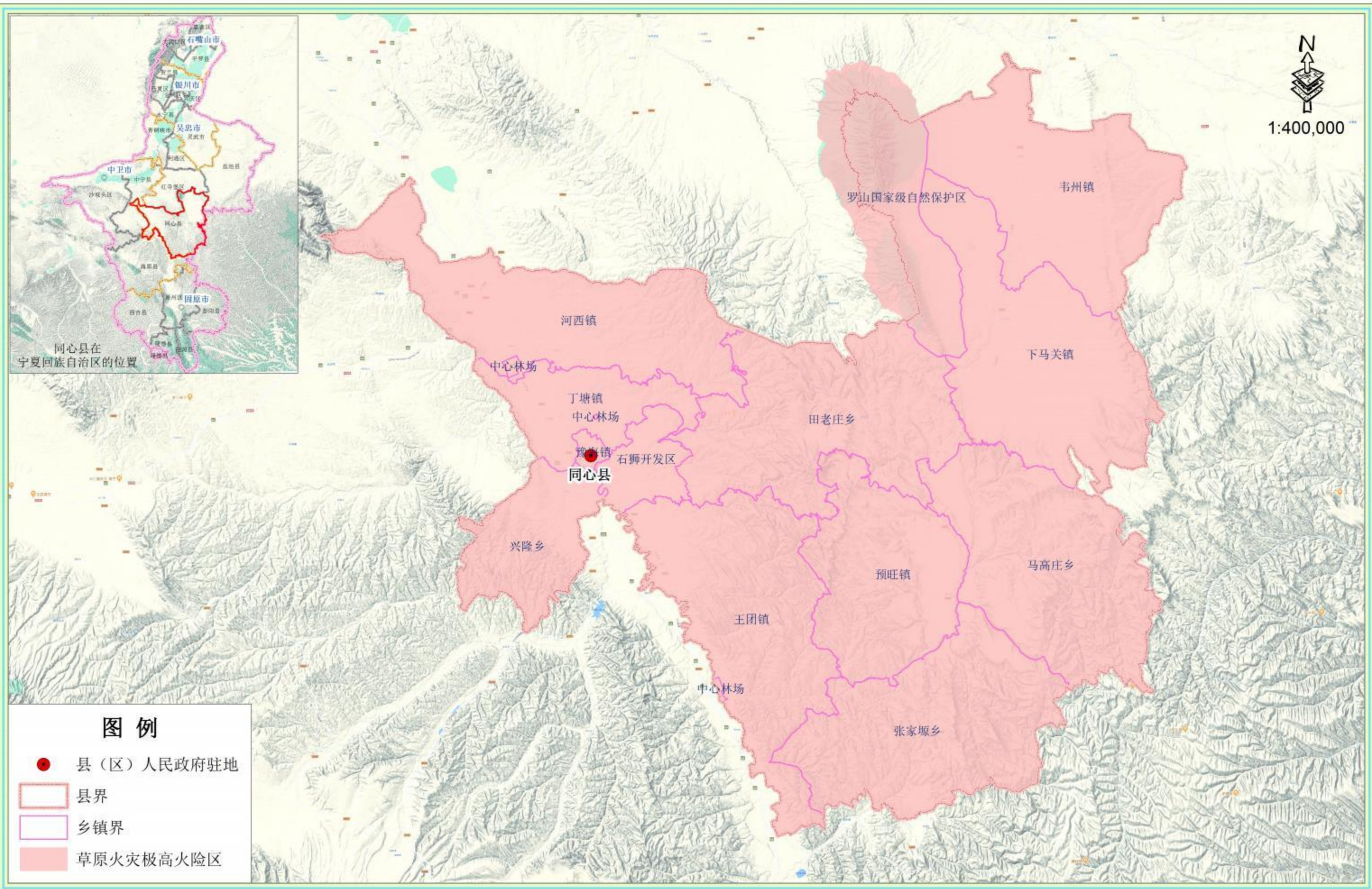
同心县森林火险等级区划图



图例

- 县（区）人民政府驻地
- 县界
- 乡镇界
- 森林火灾高危区
- 森林火灾高风险区

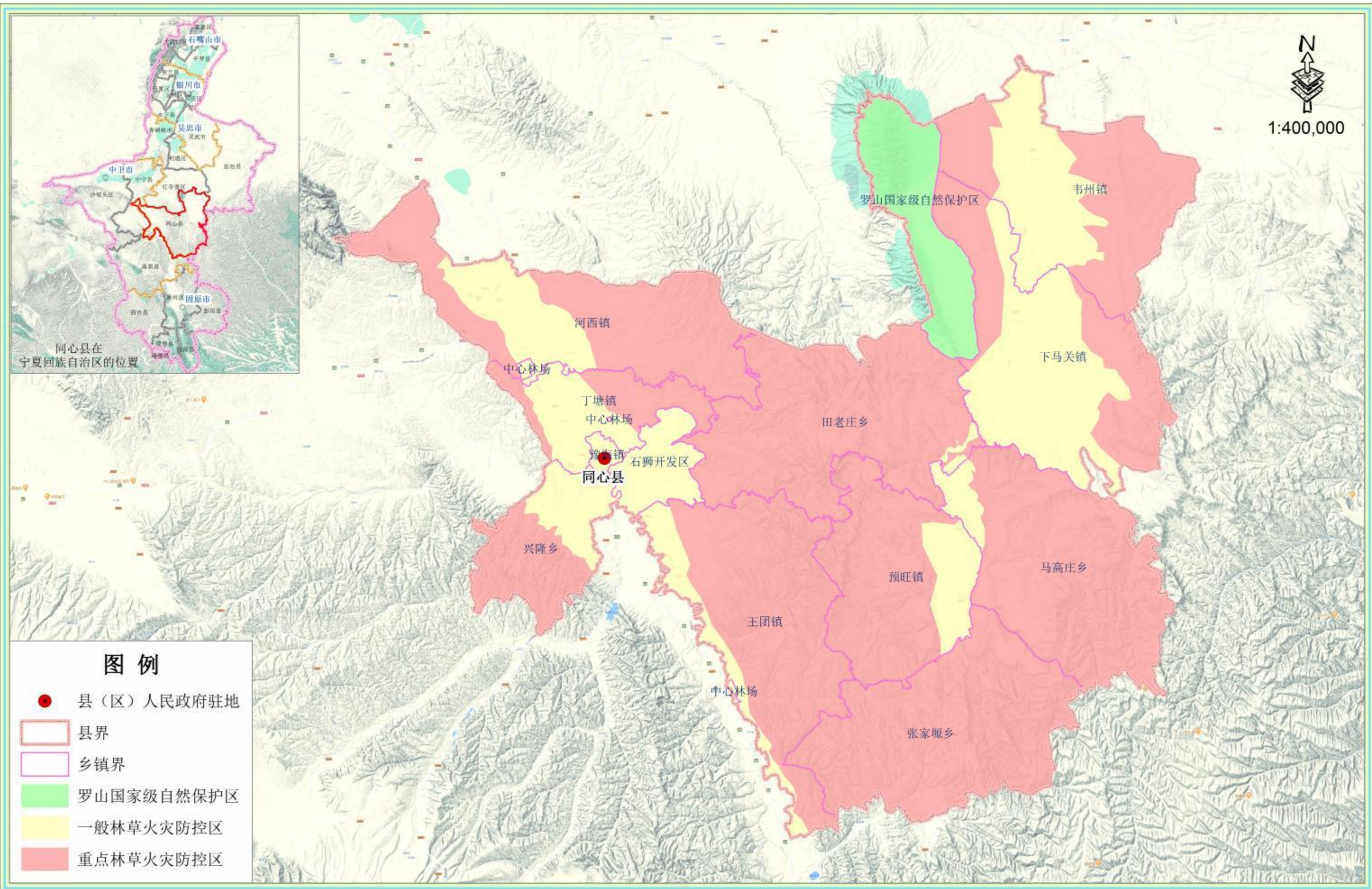
同心县草原火险等级区划图



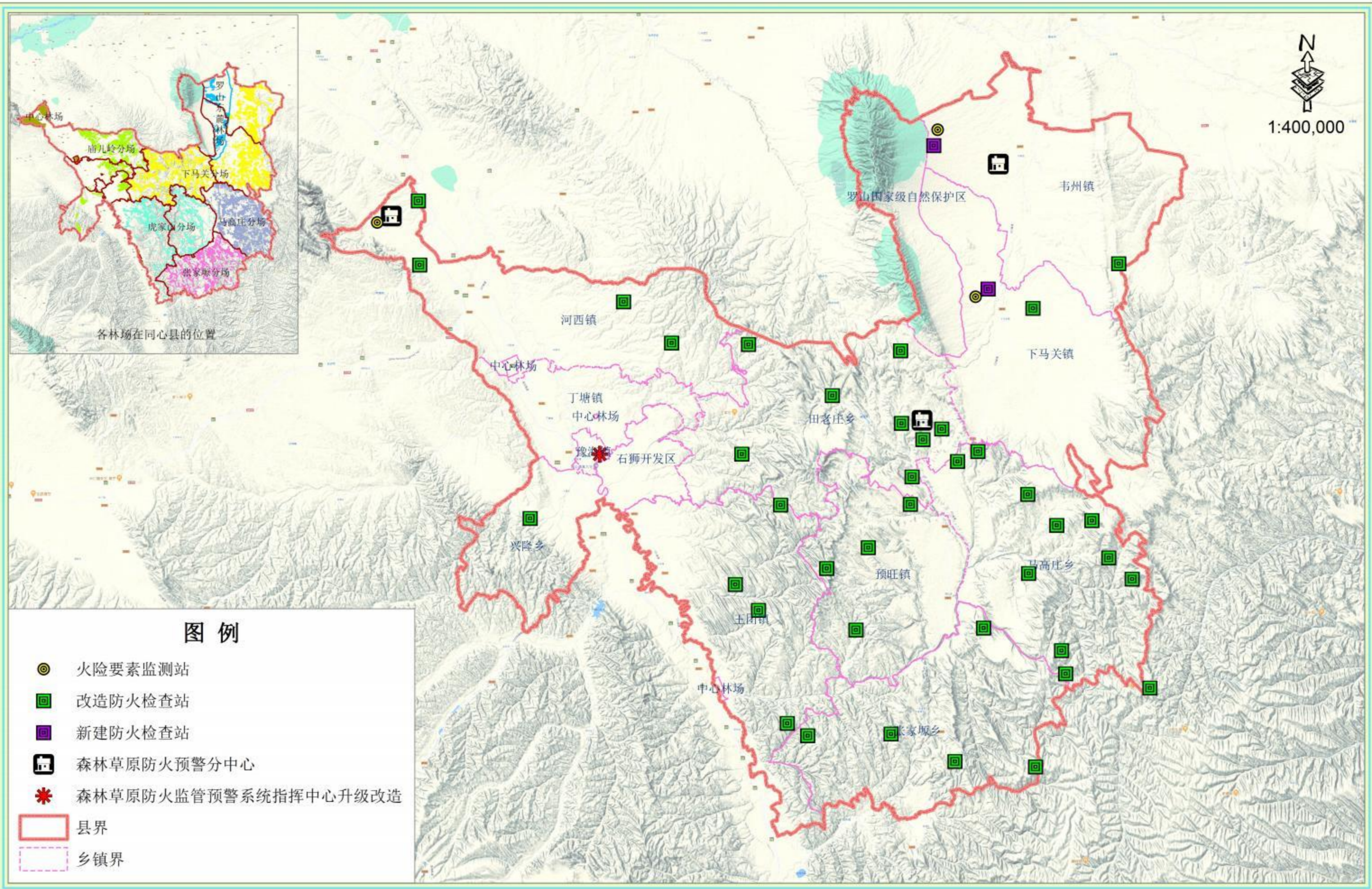
图例

- 县（区）人民政府驻地
- 县界
- 乡镇界
- 草原火灾极高火险区

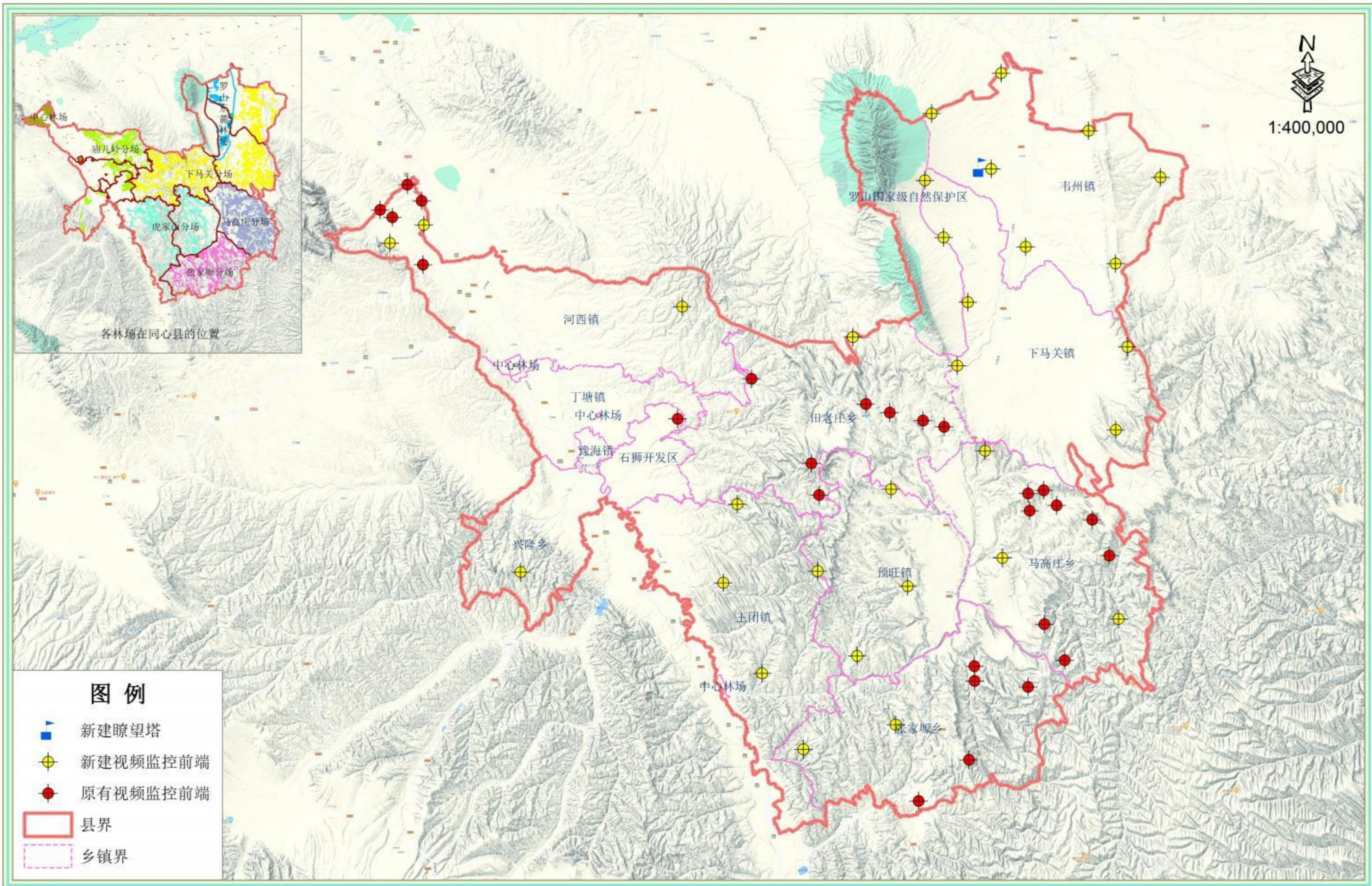
同心县森林草原防火建设分区图



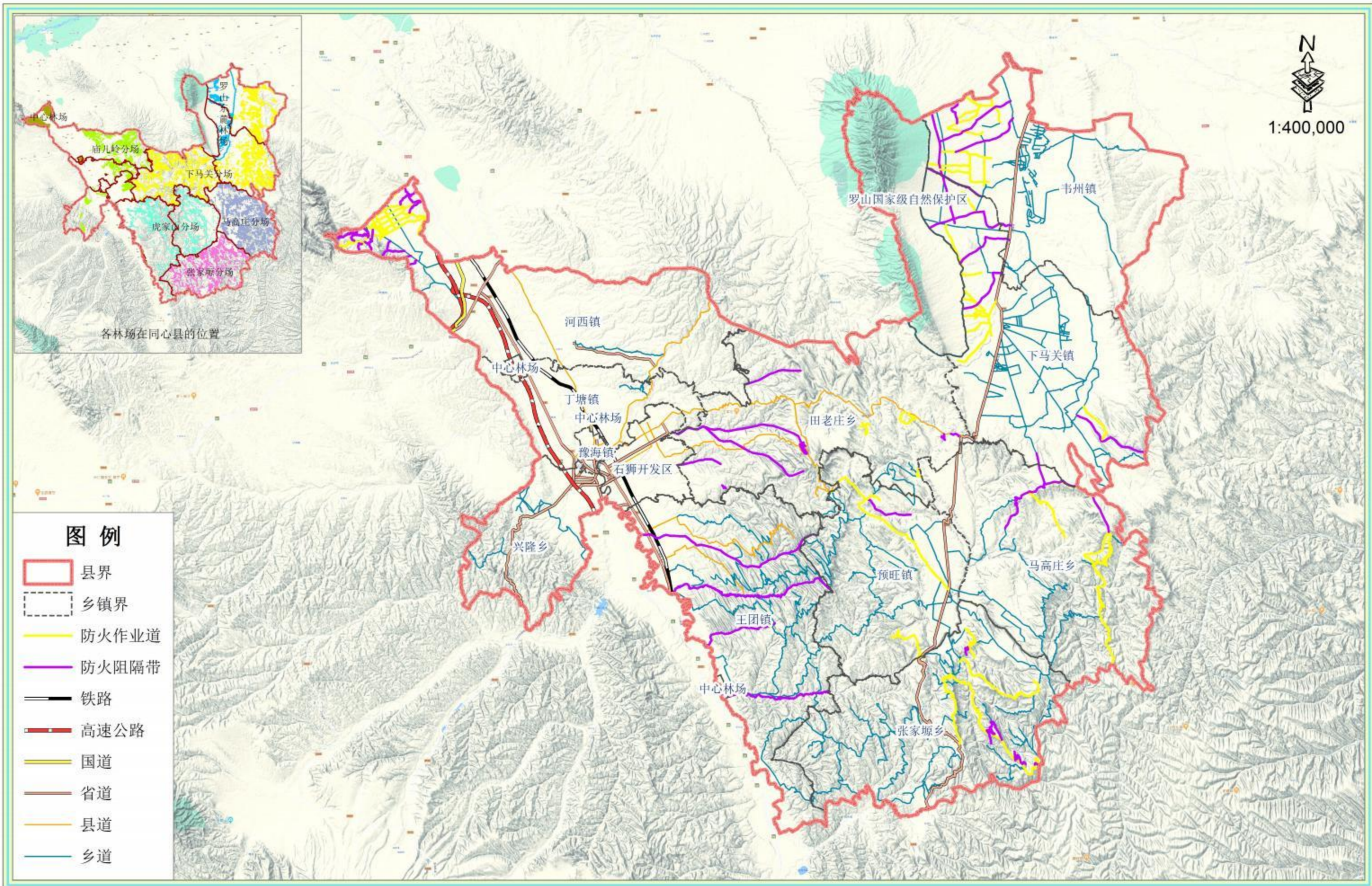
同心县森林草原防火“十四五”规划—火险预警系统规划图



同心县森林草原防火“十四五”规划—火情监测系统规划图



同心县森林草原防火“十四五”规划—森林草原阻隔系统建设规划图



同心县森林草原防火“十四五”规划—消防专业队伍基础设施建设规划图

